



แผนการใช้ที่ดินตำบลท่าบัว

อำเภอโพทะเล จังหวัดพิจิตร

สถานีพัฒนาที่ดินพิจิตร สำนักงานพัฒนาที่ดินเขต 8

กรมพัฒนาที่ดิน กระทรวงเกษตรและสหกรณ์

คำนำ

“แนวทางการจัดทำแผนการใช้ที่ดินตำบล” ฉบับนี้ได้ยึดหลักการของ UNEP and FAO ที่กำหนดไว้ในเอกสารชื่อ “Negotiating a Sustainable Future for Land” ซึ่งมีขั้นตอนในการกำหนดทางเลือกในการใช้ที่ดินดังนี้



หลักการดังกล่าวได้นำมาปรับใช้ให้เหมาะสมกับสภาพของประเทศไทย ร่วมกับวิธีการต่างๆ ที่จำเป็นอีกหลายด้าน เช่น Participatory Rural Appraisal (PRA) การประเมินคุณภาพที่ดิน ฯลฯ ซึ่งได้ปรากฏอยู่ในแนวทางการวางแผนการใช้ที่ดินตำบล ฉบับนี้

คณะผู้จัดทำ
สิงหาคม
2564

สารบัญ

หน้า

บทที่ 1	บทนำ	1-1
1.1	หลักการและเหตุผล	1-1
1.2	วัตถุประสงค์	1-1
1.3	ระยะเวลาและสถานที่ดำเนินงาน	1-1
1.4	ขั้นตอนการดำเนินงาน	1-1
1.5	นิยามศัพท์	1-2
บทที่ 2	ข้อมูลทั่วไป	2-1
2.1	ที่ตั้งและอาณาเขต	2-1
2.2	การแบ่งส่วนการปกครอง	2-1
2.3	สภาพภูมิประเทศ	2-2
2.4	สภาพภูมิอากาศ	2-4
2.5	สภาพการใช้ที่ดินในปัจจุบัน	2-8
2.6	สภาพเศรษฐกิจและสังคม	2-11
บทที่ 3	ทรัพยากรธรรมชาติ	3-1
3.1	ทรัพยากรป่าไม้	3-1
3.2	ทรัพยากรน้ำ	3-4
3.3	ทรัพยากรดิน	3-6
บทที่ 4	กระบวนการมีส่วนร่วมของชุมชน (Participatory Rural Appraisal : PRA)	4-1
4.1	หลักการ	4-1
4.2	การวิเคราะห์ผลจากการจัดทำกระบวนการมีส่วนร่วมของชุมชน (PRA)	4-2
4.3	ระบบการปลูกพืชในปัจจุบัน	4-6
บทที่ 5	การประเมินคุณภาพที่ดิน	5-1
5.1	ทรัพยากรดิน	5-1
5.2	ประเภทการใช้ที่ดิน	5-1

สารบัญ (ต่อ)

	หน้า
5.3 การประเมินคุณภาพที่ดิน	5-1
บทที่ 6 แผนการใช้ที่ดิน	6-1
6.1 ปรัชญาในการจัดทำแผนการใช้ที่ดินตำบล	6-1
6.2 นโยบายแห่งรัฐในการกำหนดแผนการใช้ที่ดินตำบลท่าบัว อำเภอโพทะเล จังหวัดพิจิตร	6-2
6.3 การกำหนดเขตการใช้ที่ดิน	6-4
6.4 เขตการใช้ที่ดิน	6-5
6.5 ระบบการปลูกพืชตามแผนการใช้ที่ดิน	6-13
บทที่ 7 การขับเคลื่อนแผนการใช้ที่ดิน	7-1
7.1 ขั้นตอนการดำเนินงาน	7-1
7.2 ตัวชี้วัด	7-1
7.3 กิจกรรมของกรมพัฒนาที่ดินในเขตการใช้ที่ดินที่จะดำเนินการในปีงบประมาณ 2565	7-1
7.4 กิจกรรมที่ขอการสนับสนุนจากส่วนราชการอื่น	7-3
7.5 ความต้องการของชุมชนและองค์กรปกครองส่วนท้องถิ่น	7-4
เอกสารอ้างอิง	อ-1

สารบัญตาราง

ตารางที่	หน้า
2-1 สถิติภูมิอากาศ ณ สถานีตรวจอากาศอำเภอเมืองพิจิตร จังหวัดพิจิตร ปี 2549-2562	2-6
2-2 สภาพการใช้ที่ดิน ตำบลท่าบัว อำเภอโพทะเล จังหวัดพิจิตร	2-9
2-3 จำนวนประชากรและครัวเรือน ตำบลท่าบัว อำเภอโพทะเล จังหวัดพิจิตร ปี 2564	2-12
2-4 จำนวนและสัดส่วนครัวเรือนเกษตร ตำบลท่าบัว อำเภอโพทะเล จังหวัดพิจิตร ปี 2564	2-13
2-5 สภาพสังคมในพื้นที่ของตำบลท่าบัว อำเภอโพทะเล จังหวัดพิจิตร ปี 2564	2-14
3-1 ป่อบาดาล ตำบลท่าบัว อำเภอโพทะเล จังหวัดพิจิตร	3-4
3-2 หน่วยแผนที่ดิน ตำบลท่าบัว อำเภอโพทะเล จังหวัดพิจิตร	3-8
3-3 สมบัติดิน ตำบลท่าบัว อำเภอโพทะเล จังหวัดพิจิตร	3-9
5-1 ชั้นความเหมาะสมทางกายภาพของหน่วยแผนที่ดิน ตำบลท่าบัว อำเภอโพทะเล จังหวัดพิจิตร	5-7
6-1 นโยบายแห่งรัฐที่เกี่ยวข้องกับแผนการใช้ที่ดินตำบลท่าบัว อำเภอโพทะเล จังหวัดพิจิตร	6-2
6-2 เขตการใช้ที่ดิน ตำบลท่าบัว อำเภอโพทะเล จังหวัดพิจิตร	6-5
7-1 กิจกรรมของกรมพัฒนาที่ดินในเขตการใช้ที่ดินที่จะดำเนินการในปีงบประมาณ 2565	7-5
7-2 สรุปกิจกรรมที่ขอรับการสนับสนุนจากส่วนราชการอื่นในเขตการใช้ที่ดิน	7-7
7-3 เป้าหมายการดำเนินงานและงบประมาณโครงการนำร่อง ตำบลท่าบัว อำเภอโพทะเล จังหวัดพิจิตร แผน 5 ปี (พ.ศ. 2565-2569)	7-8

สารบัญรูป

รูปที่	หน้า
2-1 ที่ตั้งและอาณาเขต ตำบลท่าบัว อำเภอโพทะเล จังหวัดพิจิตร	2-2
2-2 ภูมิประเทศ ตำบลท่าบัว อำเภอโพทะเล จังหวัดพิจิตร	2-3
2-3 เส้นชั้นน้ำฝน จังหวัดพิจิตร	2-7
2-4 สมดุลของน้ำเพื่อการเกษตร จังหวัดพิจิตร	2-8
2-5 สภาพการใช้ที่ดิน ตำบลท่าบัว อำเภอโพทะเล จังหวัดพิจิตร	2-11
3-1 ชั้นคุณภาพลุ่มน้ำ ตำบลท่าบัว อำเภอโพทะเล จังหวัดพิจิตร	3-2
3-2 ที่ตั้งบ่อบาดาล ตำบลบ้านท่าบัว อำเภอโพทะเล จังหวัดพิจิตร	3-5
3-3 ทรัพยากรดิน ตำบลท่าบัว อำเภอโพทะเล จังหวัดพิจิตร	3-10
6-1 เขตการใช้ที่ดิน ตำบลท่าบัว อำเภอโพทะเล จังหวัดพิจิตร	6-12
6-2 ระบบการปลูกพืชตามแผนการใช้ที่ดิน ตำบลท่าบัว อำเภอโพทะเล จังหวัดพิจิตร	6-13



บทที่ 1 บทนำ

1.1 หลักการและเหตุผล

ภายใต้รัฐธรรมนูญแห่งราชอาณาจักรไทย พุทธศักราช 2560 มาตรา 72 (1) ได้กำหนดให้มีการ “วางแผนการใช้ที่ดินของประเทศไทยให้เหมาะสมกับสภาพพื้นที่และศักยภาพของที่ดิน ตามหลักการพัฒนาอย่างยั่งยืน” ต่อมาได้มีประกาศสำนักนายกรัฐมนตรี เรื่อง การประกาศแผนการปฏิรูปประเทศ ลงวันที่ 6 เมษายน 2561 มีแผนการปฏิรูปด้านทรัพยากรธรรมชาติและสิ่งแวดล้อม ซึ่งกำหนดให้มีการจัดทำแผนการใช้ที่ดินของชาติทั้งระบบให้สอดคล้องและเหมาะสมกับศักยภาพของพื้นที่และการพัฒนาเศรษฐกิจและสังคมของประเทศ ปรับปรุงแผนการใช้ที่ดินตำบล จำนวน 7,225 ตำบล ให้แล้วเสร็จภายในปี 2565 ตลอดจนนำแผนการใช้ที่ดินตำบลไปสู่การปฏิบัติเพื่อเป็นไปตามรัฐธรรมนูญแห่งราชอาณาจักรไทย พ.ศ. 2560 และประกาศสำนักนายกรัฐมนตรี เรื่องการประกาศแผนปฏิรูปประเทศดังกล่าวข้างต้น จึงได้จัดทำแผนการใช้ที่ดินตำบลท่าบัว อำเภอโพทะเล จังหวัดพิจิตร ขึ้น

1.2 วัตถุประสงค์

เพื่อให้การใช้ที่ดินในตำบลท่าบัว อำเภอโพทะเล จังหวัดพิจิตร มีผลตอบสนองสูงสุดต่อหน่วยเนื้อที่และเป็นไปอย่างยั่งยืน

1.3 ระยะเวลาและสถานที่ดำเนินงาน

1.3.1 ระยะเวลา 1 กันยายน 2564 - 30 กันยายน 2564

1.3.2 สถานที่ ตำบลท่าบัว อำเภอโพทะเล จังหวัดพิจิตร

1.4 ขั้นตอนการดำเนินงาน

1.4.1 ทบทวนเอกสารเพื่อรวบรวมข้อมูลปฐมภูมิ และข้อมูลทุติยภูมิที่จะนำมาวิเคราะห์และใช้ในการกำหนดเขตการใช้ที่ดิน ดังนี้

(1) ด้านกายภาพ ได้แก่ ทรัพยากรดิน ทรัพยากรน้ำ ทรัพยากรป่าไม้ ภูมิอากาศ สภาพการใช้ที่ดิน ชั้นคุณภาพลุ่มน้ำ ภัยธรรมชาติ ฯลฯ

(2) ด้านเศรษฐกิจสังคม ได้แก่ การถือครองที่ดิน การใช้ที่ดิน พืชหลักหรือพืชเศรษฐกิจที่สำคัญ เพื่อใช้เป็นเกณฑ์ในการตัดสินใจในการกำหนดเขตการใช้ที่ดิน ตลาดสินค้าเกษตร รายได้ รายจ่าย ประชากร โครงสร้างประชากร การศึกษา ฯลฯ

(3) นโยบาย ยุทธศาสตร์ แผนการปฏิรูปประเทศ แผนพัฒนาเศรษฐกิจและสังคมแห่งชาติ นโยบายและแผนการบริหารจัดการที่ดินและทรัพยากรดินของประเทศ ยุทธศาสตร์ภาค แผนพัฒนากลุ่มจังหวัด แผนพัฒนาจังหวัด แผนพัฒนาการเกษตรและสหกรณ์ แผนพัฒนาท้องถิ่น 4 ปี ขององค์การบริหารส่วนจังหวัด และเทศบาลตำบลหรือองค์การบริหารส่วนตำบล



1.4.2 จัดทำกระบวนการมีส่วนร่วมของชุมชน (Participatory Rural Appraisal : PRA) เพื่อรับฟังความคิดเห็น ประเด็นปัญหา ความต้องการ ขององค์กรปกครองส่วนท้องถิ่น และเกษตรกรในตำบล

1.4.3 ประเมินคุณภาพที่ดิน

1.4.4 สังเคราะห์ข้อมูลที่ได้จากการจัดทำ PRA ร่วมกับสภาพการใช้ที่ดิน การถือครองที่ดินรายแปลงจากแผนที่สำมะโนที่ดิน หรือ แผนที่ภาษีที่ดินในปัจจุบัน ผลจากการประเมินคุณภาพที่ดิน และกิจกรรมของกรมพัฒนาที่ดิน (ตามอำนาจหน้าที่ของกรมฯ)

1.4.5 สสำรวจข้อมูลทั้ง ภายภาพ เศรษฐกิจและสังคม ในพื้นที่ตำบลที่ดำเนินการเพิ่มเติมตามประเด็นปัญหาและความต้องการจาก PRA ให้ละเอียดยิ่งขึ้น โดยการสัมภาษณ์เกษตรกรเป็นรายบุคคล

1.4.6 กำหนด (ร่าง) แผนการใช้ที่ดินตำบล

1.4.7 รับฟังความเห็นของผู้มีส่วนได้ส่วนเสียต่อ (ร่าง) แผนการใช้ที่ดิน

1.4.8 ปรับปรุงแผนการใช้ที่ดิน

1.4.9 นำแผนการใช้ที่ดินไปสู่การปฏิบัติ เป้าหมายที่สำคัญ คือ

(1) การที่สภาตำบล หรือ สภาเทศบาลนำแผนการใช้ที่ดินที่มีกิจกรรมของกรมพัฒนาที่ดินเข้าไปบรรจุในแผน 3 ปี โดยสภาเทศบาล หรือ สภาตำบล มีมติรับรอง ซึ่งอาจมีการตั้งงบประมาณ หรือองค์การบริหารส่วนตำบลดำเนินการ เช่น งบประมาณลัดพันธุ์พืชคลุมดิน ซึ่งปลูกโดยเกษตรกรในพื้นที่ตำบลนั้น เป็นต้น

(2) กิจกรรมของกรมพัฒนาที่ดินตามอำนาจหน้าที่ที่ระบุไว้ในกฎหมาย (มาตรา 16 แห่งพระราชบัญญัติพัฒนาที่ดิน พ.ศ. 2551) มีการปฏิบัติในเขตการใช้ที่ดินที่กำหนดในแผนการใช้ที่ดินเขตต่างๆ โดยมีงบประมาณดำเนินการในแต่ละปี

(3) กิจกรรมของส่วนราชการต่างๆ ที่จะสนับสนุนความต้องการของเกษตรกรและองค์กรปกครองส่วนท้องถิ่น เช่น การผลิตเมล็ดพันธุ์ข้าว การขุดเจาะบ่อบาดาล เป็นต้น

1.5 นิยามศัพท์

1.5.1 ที่ดิน (Land)

“**ที่ดิน**” หมายความว่า พื้นที่ดินทั่วไปและให้หมายความรวมถึง ภูเขา ห้วย หนอง คลอง บึง บางลำน้ำ ทะเลสาบ เกาะ และที่ชายทะเลด้วย (มาตรา 4 ประมวลกฎหมายที่ดิน)

“**ที่ดิน**” ในทางวิชาการด้านทรัพยากรที่ดิน หมายถึง “ชีวมณฑลบนพื้นผิวโลก ประกอบด้วย ชั้นบรรยากาศ ชั้นดิน ชั้นหิน ลักษณะความลาดเทของพื้นที่ ลักษณะทางอุทกศาสตร์ พืช สัตว์ และผลที่เกิดจากการกระทำของมนุษย์ทั้งในอดีตและปัจจุบัน” (FAO, 1974)

“**ที่ดิน**” หมายถึง พื้นที่หนึ่งๆ ที่อยู่บนพื้นผิวของโลก ประกอบด้วยลักษณะที่สำคัญ คือ สภาพแวดล้อมทั้งทางกายภาพและชีวภาพซึ่งมีอิทธิพลต่อการใช้ประโยชน์ที่ดิน ดังนั้นที่ดินจึงไม่ได้หมายถึงดินเพียงอย่างเดียว แต่จะหมายรวมถึงลักษณะภูมิสัณฐาน (landforms) ภูมิอากาศ (climate) อุทกวิทยา (hydrology) พืชพรรณ (vegetation) และสัตว์ (fauna) ซึ่งการปรับปรุงที่ดิน (land improvement) ได้แก่ การทำชั้นบนไคและการระบายน้ำ เป็นต้น (FAO, 1993)



1.5.2 ดิน (Soil)

“ดิน” หมายรวมถึง หิน กรวด ทราย แร่ธาตุ น้ำ และอินทรีย์วัตถุต่างๆ ที่เจือปนกับเนื้อดินด้วย (มาตรา 4 พระราชบัญญัติพัฒนาที่ดิน พ.ศ. 2551)

“ดิน” ในทางวิชาการด้านทรัพยากรที่ดิน หมายถึง เทหวัตถุธรรมชาติ ซึ่งเกิดขึ้นบนพื้นผิวโลกเป็นวัตถุที่ค้ำจุนการเจริญเติบโต และการทรงตัวของต้นไม้ ประกอบด้วย แร่ธาตุ และอินทรีย์วัตถุต่างๆ มีลักษณะชั้นแตกต่างกัน แต่ละชั้นที่อยู่ต่อเนื่องกันจะมีแนวสัมพันธ์ซึ่งกันและกันตามกระบวนการกำเนิดดินที่เป็นผลสืบเนื่องมาจากการกระทำร่วมกันของภูมิอากาศ พืชพรรณ วัตถุต้นกำเนิดดิน ระยะเวลา และความต่างระดับของพื้นที่ในบริเวณนั้น (FAO 1974: 39-40)

“ดิน” อินทรีย์วัตถุและอนินทรีย์วัตถุที่ไม่จับตัวแข็งเป็นหินซึ่งปกคลุมพื้นผิวโลก เป็นผลมาจากปัจจัยด้านการกำเนิดและสภาพแวดล้อม ได้แก่ ภูมิอากาศ สิ่งมีชีวิต (พืชและสัตว์) สภาพภูมิประเทศ วัตถุต้นกำเนิดและระยะเวลา ความเหมาะสมต่อการผลิตพืชของดินแตกต่างกัน เนื่องจากลักษณะและสมบัติทางกายภาพ เคมีชีวภาพ และสัณฐานวิทยา (คณะกรรมการจัดทำพหุกรรมปฐพีวิทยา, 2551: 128)

1.5.3 การใช้ที่ดิน

“การใช้ที่ดิน” หมายถึง การจัดการที่ดินตามที่มนุษย์ต้องการ ซึ่งรวมทั้งการใช้ที่ดินในชนบท เขตชานเมือง และเขตอุตสาหกรรม เป็นต้น (FAO, 1993)

“การใช้ที่ดิน” หมายถึง ผลของความพยายามของมนุษย์ ในการดำเนินการเปลี่ยนแปลงลักษณะทางกายภาพพื้นที่ของทรัพยากรที่มีอยู่ เพื่อสนองความต้องการของตนเอง (Vink, 1975)

1.5.4 การวางแผนการใช้ที่ดิน

“การวางแผนนโยบายและแผนการใช้ที่ดิน” หมายความว่า การวางแผนนโยบายและแผนการใช้ที่ดินให้เหมาะสมกับสภาพของดิน และสอดคล้องกับประเภทของที่ดินที่ได้จำแนกไว้

“การวางแผนการใช้ที่ดิน” หมายถึง กระบวนการของการเปลี่ยนแปลงที่เกี่ยวข้องกับการแสวงหาการใช้ประโยชน์จากทรัพยากร เป็นการกำหนดทิศทางของการลงทุน แนวทางการพัฒนาเทคโนโลยี เป็นการเปลี่ยนแปลงของหน่วยงานต่างๆ ให้ดำเนินการอยู่ในภาพรวมเดียวกัน และเป็นการเพิ่มศักยภาพทั้งในปัจจุบันและในอนาคตเพื่อตอบสนองความต้องการของมนุษย์ (NRC, 1975 และ ADB, 2012)

1.5.5 “เศรษฐกิจที่ดิน” หมายความว่า ภาวะความสัมพันธ์ระหว่างประชากรกับที่ดินทางด้านเศรษฐกิจ

1.5.6 “เกษตรกรรม” หมายความว่า การทำนา ทำไร่ ทำสวน เลี้ยงสัตว์ เลี้ยงสัตว์น้ำ และกิจกรรมอื่นตามที่รัฐมนตรีว่าการกระทรวงเกษตรและสหกรณ์กำหนด โดยประกาศในราชกิจจานุเบกษา

1.5.7 “การชะล้างพังทลายของดิน” หมายความว่า ปรากฏการณ์ซึ่งที่ดินถูกชะล้างกัดเซาะพังทลายด้วยพลังงานที่เกิดจากน้ำ ลม หรือโดยเหตุอื่นใดให้เกิดการเสื่อมโทรม สูญเสียเนื้อดิน หรือความอุดมสมบูรณ์ของดิน



1.5.8 “การอนุรักษ์ดินและน้ำ” หมายความว่า การกระทำใดๆ ที่มุ่งให้เกิดการระวังป้องกัน รักษาดินและที่ดิน ไม่ให้เกิดความเสื่อมโทรม สูญเสีย รวมถึงการรักษา ปรับปรุง ความอุดมสมบูรณ์ของ ดิน และการรักษาน้ำในดินหรือบนผิวดินให้คงอยู่เพื่อรักษาคุณธรรมชาติให้เหมาะสมในการใช้ประโยชน์ ที่ดินในการเกษตรกรรม

1.6 คำสำคัญ

“ดินดี น้ำสมบูรณ์”



บทที่ 2 ข้อมูลทั่วไป

2.1 ที่ตั้งและอาณาเขต

ตำบลท่าบัว อำเภอโพทะเล จังหวัดพิจิตร ตั้งอยู่ห่างจากที่ว่าการอำเภอโพทะเล ทางทิศตะวันออกเฉียงใต้ ประมาณ 1 กิโลเมตร มีอาณาเขตติดต่อกับตำบลต่างๆ ดังนี้

ทิศเหนือ	ติดต่อกับ ตำบลทุ่งน้อย อำเภอโพทะเล จังหวัดพิจิตร
ทิศใต้	ติดต่อกับ ตำบลบ้านน้อย อำเภอโพทะเล จังหวัดพิจิตร
ทิศตะวันออก	ติดต่อกับ ตำบลหอยไกร อำเภอบางมูลนาก จังหวัดพิจิตร
ทิศตะวันตก	ติดต่อกับ ตำบลโพทะเล อำเภอโพทะเล จังหวัดพิจิตร

ตำบลท่าบัว มีพื้นที่ทั้งหมดประมาณ 46,176 ตารางกิโลเมตร หรือประมาณ 28,860 ไร่ มีพื้นที่ทำการเกษตรทั้งหมด 26,190 ไร่ เป็นพื้นที่นา 24,489 ไร่ ทำสวน 1,591 ไร่ ทำการเกษตรอื่นๆ 110 ไร่ มีทางหลวงแผ่นดินหมายเลข 1067 เชื่อมการคมนาคมกับอำเภอบางมูลนาก ถนนรพช.คลองตางาว – วัดทับทิม พจ.11029 แยกจากทางหลวงแผ่นดินหมายเลข 1067 ในหมู่ที่ 5 บ้านคลองตางาว ถนนลาดยาง แยกจากทางหลวงแผ่นดินหมายเลข 1067 ในหมู่ที่ 4 บ้านท่าบัว ถนนกรมโยธาธิการจังหวัด ท่าบัว – ทับปฐู แยกจากทางหลวงแผ่นดินหมายเลข 1067 ในหมู่ที่ 12 บ้านท่าบัว

(องค์การบริหารส่วนตำบลท่าบัว, 2564)

2.2 การแบ่งส่วนการปกครอง

ตำบลท่าบัว อำเภอโพทะเล จังหวัดพิจิตร แบ่งส่วนการปกครองออกเป็น 13 หมู่บ้าน ดังนี้

หมู่ที่ 1 บ้านทับทิม	หมู่ที่ 8 บ้านคลองแค
หมู่ที่ 2 บ้านวัดหลวง	หมู่ที่ 9 บ้านท่าช้าง
หมู่ที่ 3 บ้านยางแล	หมู่ที่ 10 บ้านบึงเหล็กไฟ
หมู่ที่ 4 บ้านท่าบัว	หมู่ที่ 11 บ้านบึงเตย
หมู่ที่ 5 บ้านคลองตางาว	หมู่ที่ 12 บ้านท่าบัว
หมู่ที่ 6 บ้านท่าบัว	หมู่ที่ 13 บ้านหนองสนุ่น
หมู่ที่ 7 บ้านวัดหลวง	

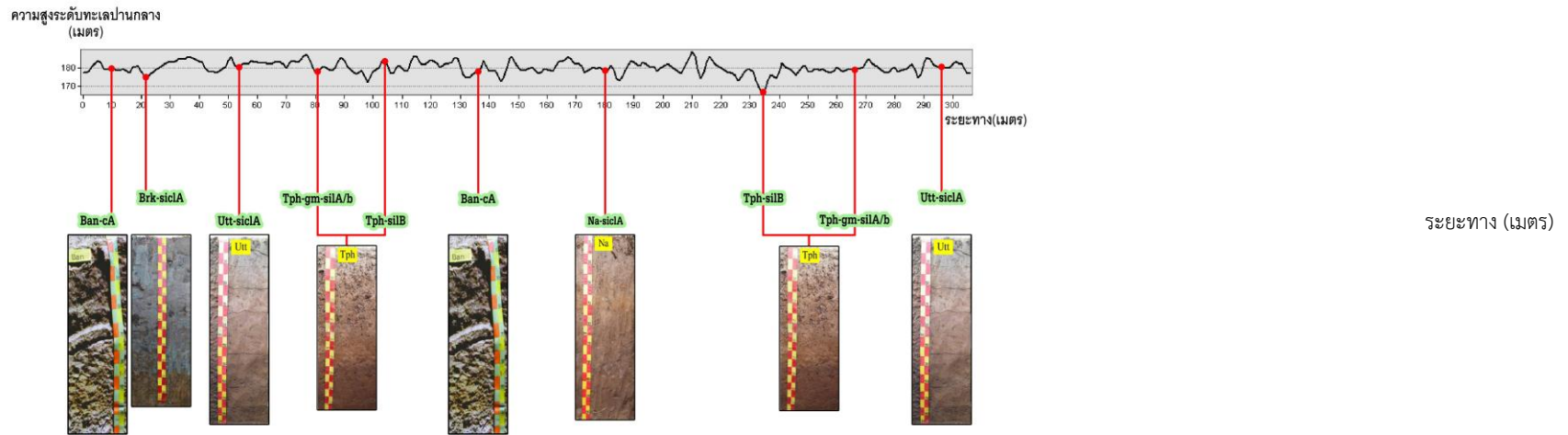
(องค์การบริหารส่วนตำบลท่าบัว, 2564)

2.3 สภาพภูมิประเทศ

ลักษณะภูมิประเทศเป็นพื้นที่สवानใหญ่เป็นพื้นที่ราบลุ่ม ซึ่งเหมาะแก่การประกอบอาชีพเกษตรกรรมภายในตำบลมีแหล่งน้ำธรรมชาติที่สำคัญได้แก่ แม่น้ำพิจิตรและเส้นทางคมนาคมสายสำคัญคือ ทางหลวงแผ่นดินหมายเลข 1067 ตัดผ่านตอนล่างของตำบล



แผนการใช้ที่ดินตำบลท่าบัว อำเภอโพทะเล จังหวัดพิจิตร



รูปที่ 2-2 ภูมิประเทศ ตำบลท่าบัว อำเภอโพทะเล จังหวัดพิจิตร



2.4 สภาพภูมิอากาศ

สภาพภูมิอากาศจังหวัดพิจิตร มีรายละเอียดดังนี้

2.5.1 สภาพอากาศทั่วไป

ลักษณะอากาศของจังหวัดพิจิตร ขึ้นอยู่กับอิทธิพลของมรสุมที่พัดประจำฤดูกาล 2 ชนิด คือ มรสุมตะวันออกเฉียงเหนือ ซึ่งจะพัดพามวลอากาศเย็นและแห้งจากประเทศจีนปกคลุมประเทศไทย ในช่วงฤดูหนาว ทำให้จังหวัดพิจิตรมีอากาศหนาวเย็นและแห้งทั่วไป และมรสุมตะวันตกเฉียงใต้ ซึ่ง พัดพามวลอากาศชื้นจากทะเลและมหาสมุทรปกคลุมประเทศไทยในช่วงฤดูฝน ทำให้จังหวัดพิจิตรมี ฝนตก ทั่วไป

2.5.2 ฤดูกาล

ฤดูกาลของจังหวัดพิจิตร พิจารณาตามลักษณะลมฟ้าอากาศของประเทศไทย แบ่งออกได้เป็น 3 ฤดู ดังนี้

ฤดูร้อน เริ่มประมาณกลางเดือนกุมภาพันธ์ถึงกลางเดือนพฤษภาคมมีอากาศร้อนอบอ้าวทั่วไป โดยเฉพาะในเดือนเมษายนเป็นเดือนที่มีอากาศร้อนอบอ้าวมากที่สุดในรอบปี

ฤดูฝน เริ่มประมาณกลางเดือนพฤษภาคมถึงกลางเดือนตุลาคม ซึ่งเป็นระยะที่มรสุมตะวันตกเฉียงใต้พัดปกคลุมประเทศไทย อากาศจะเริ่มชุ่มชื้นและมีฝนตกชุกตั้งแต่ประมาณกลางเดือนพฤษภาคมเป็นต้นไป เดือนที่มีฝนตกมากที่สุดคือเดือนสิงหาคม

ฤดูหนาว เริ่มประมาณกลางเดือนตุลาคมถึงกลางเดือนกุมภาพันธ์ ซึ่งเป็นช่วงที่ มรสุมตะวันออกเฉียงเหนือพัดปกคลุมประเทศไทย อากาศโดยทั่วไปจะหนาวเย็นและแห้ง เดือนที่มี อากาศหนาวที่สุดคือเดือนธันวาคมและมกราคม

2.5.3 อุณหภูมิ

เนื่องจากจังหวัดพิจิตรอยู่ในภาคเหนือตอนล่าง อุณหภูมิเฉลี่ยจึงค่อนข้างสูงตลอดปี อุณหภูมิ เฉลี่ยทั้งปี 27.9 องศาเซลเซียส ในฤดูร้อนมีอากาศร้อนอบอ้าว ตลอดทั้งปีมีอุณหภูมิสูงสุดเฉลี่ย 33.4 องศาเซลเซียส โดยในเดือนเมษายนมีอากาศร้อนที่สุด แต่อุณหภูมิสูงที่สุดที่เคยตรวจวัดได้ 36.9 องศาเซลเซียส ส่วนในฤดูหนาวมีอากาศหนาวเย็น อุณหภูมิต่ำสุดเฉลี่ย 23.4 องศาเซลเซียส โดยมี อากาศหนาวที่สุดอยู่ในเดือนมกราคมและธันวาคม อุณหภูมิต่ำที่สุดของ จังหวัดนี้ 19.3 องศาเซลเซียส

2.5.4 ฝน

บริเวณจังหวัดพิจิตรมีปริมาณฝนรวม 1256.2 มิลลิเมตร และมีฝนตกประมาณ 115.6 วัน เดือนที่มีฝนตกมากที่สุด คือ เดือนสิงหาคม มีปริมาณฝนรวม 225.5 มิลลิเมตร และฝนตกประมาณ 20.3 วัน จากเส้นชั้นน้ำฝน พบว่า ตำบลบ้านท่าบัวมีฝนอยู่ในช่วง 1,200-1,350 มิลลิเมตร

(กรมอุตุนิยมวิทยา, 2563)



2.5.5 สมดุลของน้ำเพื่อการเกษตร

จากข้อมูลสถิติภูมิอากาศในคาบ 14 ปี (ปี 2549-2562) ณ สถานีตรวจอากาศพิจิตรได้นำมาวิเคราะห์สมดุลของน้ำเพื่อการเกษตร ซึ่งเป็นการวิเคราะห์หาช่วงฤดูกาลเพาะปลูกพืช ตลอดจนช่วงระยะเวลาที่พืชเสี่ยงต่อการขาดน้ำ ข้อมูลที่นำมาวิเคราะห์ คือ ปริมาณน้ำฝน และศักยภาพการคายระเหยน้ำอ้างอิง (ETo) ซึ่งคำนวณด้วยโปรแกรม Cropwat for Windows Version 8.0 โดยใช้สมการ Penman-Monteith สามารถสรุปสมดุลของน้ำเพื่อการเกษตรในเขตอาศัยน้ำฝนได้ดังนี้

ช่วงที่เหมาะสมต่อการปลูกพืช เป็นช่วงที่ค่าปริมาณน้ำฝนมากกว่าค่า 0.5 การระเหยจากผิวดินและการคายน้ำของพืช เป็นช่วงที่ดินมีความชุ่มชื้นพอเหมาะต่อการเพาะปลูกพืช ซึ่งช่วงนี้จะเริ่มตั้งแต่ปลายเดือนเมษายนถึงต้นเดือนต้นพฤศจิกายน

ช่วงที่มีน้ำมากเกินไป เป็นช่วงที่ค่าปริมาณน้ำฝนมากกว่าค่าการระเหยจากผิวดินและการคายน้ำของพืช ซึ่งช่วงนี้จะเริ่มตั้งแต่กลางเดือนพฤษภาคมถึงกลางเดือนตุลาคม และช่วงนี้อาจจะเกิดภาวะน้ำท่วมทำให้พืชเสียหายได้ในช่วงเดือนกันยายน

ช่วงขาดน้ำ เป็นช่วงฤดูแล้งที่ค่าปริมาณน้ำฝนน้อยกว่าค่า 0.5 การระเหยจากผิวดินและการคายน้ำของพืช ซึ่งพืชอาจจะเสียหายจากการขาดแคลนน้ำได้ จะเริ่มตั้งแต่ต้นเดือนพฤศจิกายนถึงปลายเดือนเมษายน

(ตารางที่ 2-1 และรูปที่ 2-3 ถึง รูปที่ 2-4)

ตารางที่ 2-1 สถิติภูมิอากาศ ณ สถานีตรวจอากาศอำเภอเมืองพิจิตร จังหวัดพิจิตร ปี 2549-2562

เดือน	อุณหภูมิ ต่ำสุด (°C)	อุณหภูมิ สูงสุด (°C)	อุณหภูมิ เฉลี่ย (°C)	ความชื้น สัมพัทธ์ (%)	ปริมาณ น้ำฝน (มม.)	จำนวน วัน ฝนตก (วัน)	ปริมาณ ฝนใช้ การ* (มม.)	การระเหย และการคาย น้ำ อ้างอิง* (มม.)
ม.ค.	19.3	31.1	24.7	76.0	11.3	1.9	11.1	100.4
ก.พ.	21.3	33.3	26.8	74.0	12.8	1.7	12.5	112.6
มี.ค.	23.6	35.2	28.8	72.0	19.3	3.4	18.7	143.8

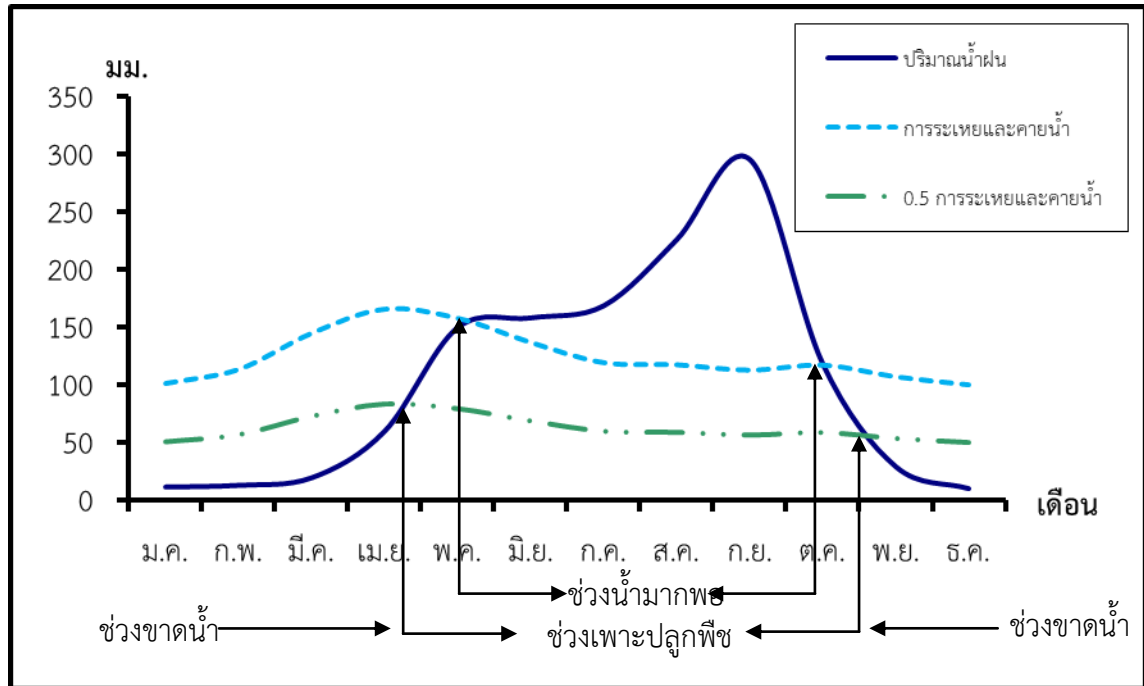


แผนการใช้ที่ดินตำบลท่าบัว อำเภอโพทะเล จังหวัดพิจิตร

เม.ย.	25.2	36.9	30.6	68.0	59.6	5.8	53.9	164.7
พ.ค.	25.5	35.4	29.9	75.0	149.5	13.3	113.7	156.9
มิ.ย.	25.1	34.1	29.1	79.0	157.8	15.4	118.0	135.9
ก.ค.	24.8	32.9	28.3	82.0	168.3	19.2	123.0	118.4
ส.ค.	24.7	32.5	28.1	83.0	225.5	20.3	144.1	116.6
ก.ย.	24.8	32.6	28.2	84.0	295.1	18.9	154.5	111.9
ต.ค.	24.5	32.7	28.1	82.0	118.1	11.7	95.8	116.3
พ.ย.	22.5	32.7	27.1	78.0	29.0	3.0	27.7	106.2
ธ.ค.	19.7	31.2	25.0	76.0	9.9	1.0	9.7	99.2
รวม	-	-	-	-	1,256.2	115.6	882.7	1,482.8
เฉลี่ย	23.4	33.4	27.9	77.4	-	-	-	-

หมายเหตุ: * จากการคำนวณโดยโปรแกรม Cropwat for Windows Version 8.0

ที่มา: กรมอุตุนิยมวิทยา (2563)



รูปที่ 2-4 สมดุลของน้ำเพื่อการเกษตร จังหวัดพิจิตร

2.5 สภาพการใช้ที่ดินในปัจจุบัน

สภาพการใช้ที่ดินตำบลท่าบัว อำเภอโพทะเล จังหวัดพิจิตร ซึ่งสำรวจโดยกลุ่มวิเคราะห์สภาพการใช้ที่ดิน (2564) ประกอบด้วย ประเภทการใช้ที่ดินต่างๆ ดังนี้

- 1) พื้นที่ชุมชนและสิ่งปลูกสร้าง มีเนื้อที่ 2,819 ไร่ หรือร้อยละ 9.05 ของพื้นที่ตำบล
- 2) พื้นที่เกษตรกรรม มีเนื้อที่ 26,935 ไร่ หรือร้อยละ 86.47 ของพื้นที่ตำบล ประกอบด้วย การใช้ประโยชน์ที่ดินด้านเกษตรกรรมต่างๆ ดังต่อไปนี้
 - 2.1) พื้นที่นา มีเนื้อที่ 21,215 ไร่ หรือร้อยละ 68.11 ของพื้นที่ตำบล ได้แก่ นาข้าว
 - 2.2) ไร่ มีเนื้อที่ 1,041 ไร่ หรือร้อยละ 3.34 ของพื้นที่ตำบล ได้แก่ อ้อย ข้าวโพด ขิง
 - 2.3) ไม้ผล มีเนื้อที่ 4,504 ไร่ หรือร้อยละ 14.46 ของพื้นที่ตำบล ได้แก่ มะนาว กล้วย ไม้ผลผสม มะม่วง มะพร้าว ส้มโอ
 - 2.4) ไม้ยืนต้น มีเนื้อที่ 74 ไร่ หรือร้อยละ 0.24 ของพื้นที่ตำบล ได้แก่ ไม้ยืนต้นผสม สัก ไม้
 - 2.5) พืชสวน มีเนื้อที่ 3 ไร่ หรือร้อยละ 0.0 ของพื้นที่ตำบล ได้แก่ พืชผัก
 - 2.6) สถานที่เพาะเลี้ยงสัตว์น้ำ มีเนื้อที่ 98 ไร่ หรือร้อยละ 0.32 ของพื้นที่ตำบล ได้แก่ สถานที่เพาะเลี้ยงปลา
- 3) พื้นที่ป่าไม้ มีเนื้อที่ 57 ไร่ หรือร้อยละ 0.18 ของพื้นที่ตำบล ประกอบด้วย ป่าผลัดใบรอสภาพพื้นที่
- 4) พื้นที่แหล่งน้ำ มีเนื้อที่ 903 ไร่ หรือร้อยละ 2.90 ของพื้นที่ตำบล ประกอบด้วย แม่น้ำ ลำห้วย ลำคลอง หนอง บึง ทะเลสาบ อ่างเก็บน้ำ บ่อน้ำในไร่นา และคลองชลประทาน



แผนการใช้ที่ดินตำบลท่าบัว อำเภอโพทะเล จังหวัดพิจิตร

5) พื้นที่เบ็ดเตล็ด มีเนื้อที่ 435 ไร่ หรือร้อยละ 1.40 ของพื้นที่ตำบล ประกอบด้วย พุ่มหญ้าสลับ ไม้พุ่ม/ไม้ละเมาะ พุ่มหญ้าธรรมชาติ พื้นที่ถม (ตารางที่ 2-2 และรูปที่ 2-5)

ตารางที่ 2-2 สภาพการใช้ที่ดิน ตำบลท่าบัว อำเภอโพทะเล จังหวัดพิจิตร

หน่วยแผนที่	สภาพการใช้ที่ดิน	เนื้อที่	
		ไร่	ร้อยละ
U	พื้นที่ชุมชนและสิ่งปลูกสร้าง	2,819	9.05
A	พื้นที่เกษตรกรรม	26,935	86.47
A101	นาข้าว	21,215	68.11
A202	ข้าวโพด	10	0.03
A203	อ้อย	1,002	3.22
A222	ชิง	28	0.09
A401	ไม้ผลผสม	160	0.51
A407	มะม่วง	29	0.09
A411	กล้วย	403	1.29
A422	มะนาว	3,889	12.48
A405	มะพร้าว	14	0.04
A427	ส้มโอ	10	0.03
A301	ไม้ยืนต้นผสม	11	0.04
A305	สัก	58	0.19
A315	ไผ่	5	0.02
A502	ผัก	3	0.01
A902	เพาะเลี้ยงปลา	98	0.32
F200	ป่าผลัดใบรอสภาพฟื้นฟู	57	0.18
M	พื้นที่เบ็ดเตล็ด	435	1.40

ตารางที่ 2-2 (ต่อ)

หน่วยแผนที่	สภาพการใช้ที่ดิน	เนื้อที่	
		ไร่	ร้อยละ
M102	พุ่มหญ้าสลับไม้พุ่ม/ไม้ละเมาะ	421	1.35
M101	พุ่มหญ้าธรรมชาติ	7	0.02
M405	พื้นที่ถม	7	0.02
W	พื้นที่แหล่งน้ำ	903	2.90
W101	แม่น้ำ ลำห้วย ลำคลอง	522	1.67



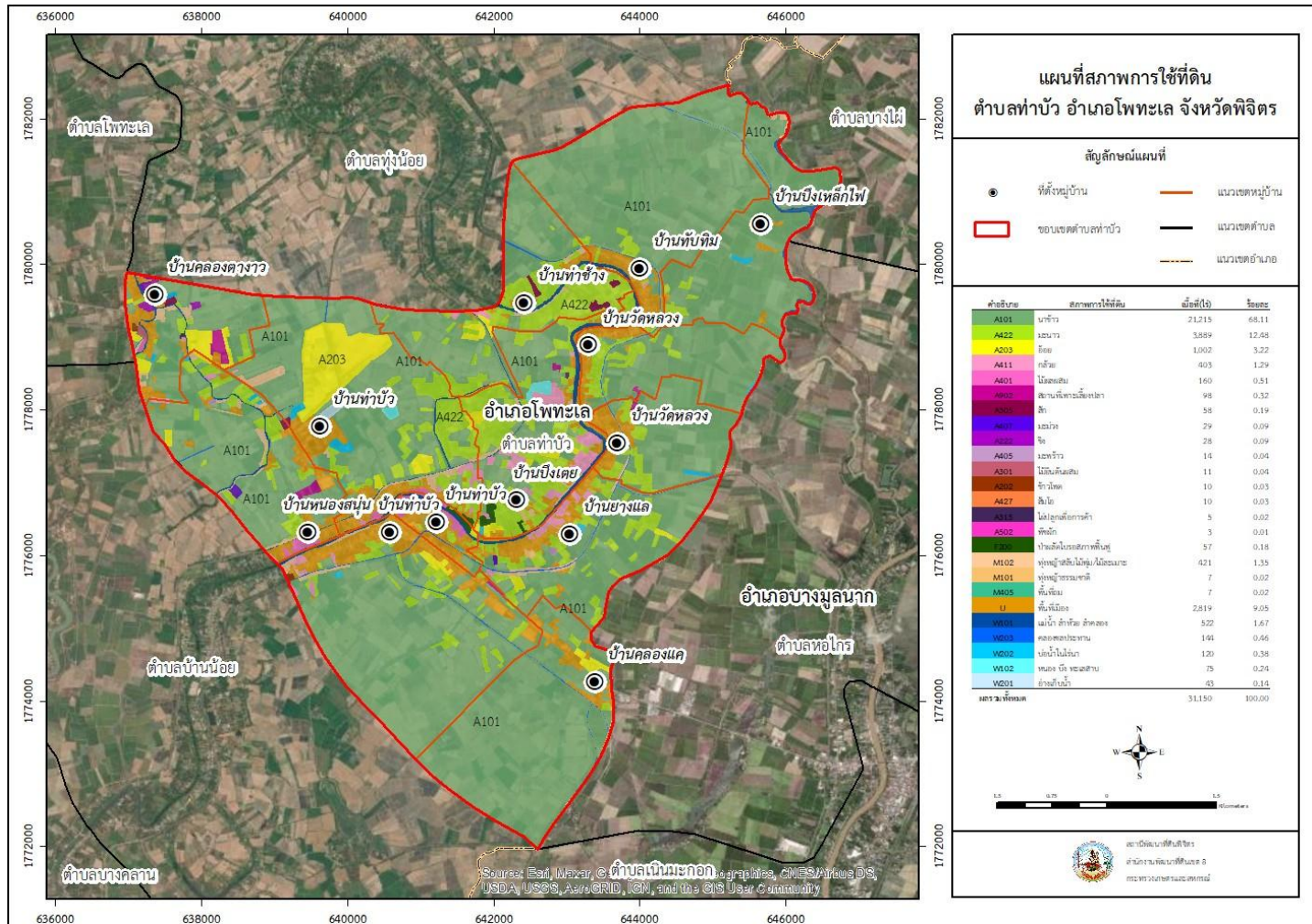
แผนการใช้ที่ดินตำบลท่าบัว อำเภอโพทะเล จังหวัดพิจิตร

W102	หนอง บึง ทะเลสาบ	75	0.24
W201	อ่างเก็บน้ำ	43	0.14
W202	บ่อน้ำในไร่นา	120	0.38
W203	คลองชลประทาน	144	0.46
รวมเนื้อที่ทั้งหมด		31,150	100.00

ที่มา: กลุ่มวิเคราะห์สภาพการใช้ที่ดิน (2564)



แผนการใช้ที่ดินตำบลท่าบัว อำเภอโพนะเล จังหวัดพิจิตร



รูปที่ 2-5 สภาพการใช้ที่ดิน ตำบลท่าบัว อำเภอโพนะเล จังหวัดพิจิตร



2.6 สภาพเศรษฐกิจและสังคม

2.6.1 สภาพสังคมโดยทั่วไป

1) ประชากร

จากหลักฐานทะเบียนราษฎร์ของกรมการปกครอง กระทรวงมหาดไทย ปี 2557 พบว่า ประชากรที่อาศัยในพื้นที่ตำบลท่าบัว มีประชากรรวม 6,507 คน แยกเป็นชาย 3,160 คน เป็นหญิง 3,347 คน ความหนาแน่นโดยเฉลี่ย 140.92 คนต่อตารางกิโลเมตร มีจำนวนครัวเรือนทั้งหมด 2,087 ครัวเรือน เป็นครัวเรือนเกษตรที่มาขึ้นทะเบียนกรมส่งเสริมการเกษตร 1,214 ครัวเรือน หรือร้อยละ 58.17 เป็นครัวเรือนที่ประกอบอาชีพอื่นๆ และครัวเรือนเกษตรที่ไม่ได้มาขึ้นทะเบียนกรมส่งเสริมการเกษตร 873 ครัวเรือน หรือร้อยละ 41.83 ดังรายละเอียดในตารางที่ 2-3 ถึง 2-4

ตารางที่ 2-3 จำนวนประชากรและครัวเรือน ตำบลท่าบัว อำเภอโพทะเล จังหวัดพิจิตรปี 2564

พื้นที่	จำนวน ครัวเรือน	จำนวนประชากร (คน)		
		ชาย	หญิง	รวม
ตำบลท่าบัว	2087	3160	3347	6507
หมู่ที่ 1 บ้านทับทิม	185	318	341	659
หมู่ที่ 2 บ้านวัดหลวง	94	182	207	389
หมู่ที่ 3 บ้านยางแล	225	400	417	817
หมู่ที่ 4 บ้านท่าบัว	258	378	390	786
หมู่ที่ 5 บ้านคลองตางาว	93	136	165	301
หมู่ที่ 6 บ้านท่าบัว	295	357	361	718
หมู่ที่ 7 บ้านวัดหลวง	126	203	216	419
หมู่ที่ 8 บ้านคลองแค	137	158	168	326
หมู่ที่ 9 บ้านท่าช้าง	127	205	209	414
หมู่ที่ 10 บ้านบึงเหล็กไฟ	75	102	116	218
หมู่ที่ 11 บ้านบึงเตย	123	192	214	406
หมู่ที่ 12 บ้านท่าบัว	193	291	292	583
หมู่ที่ 13 บ้านหนองสนุ่น	156	238	251	489

ที่มา : องค์การบริหารส่วนตำบลท่าบัว (2564)

ตารางที่ 2-4 จำนวนและสัดส่วนครัวเรือนเกษตร ตำบลท่าบัว อำเภอโพทะเล จังหวัดพิจิตร
ปี 2564



แผนการใช้ที่ดินตำบลท่าบัว อำเภอโพทะเล จังหวัดพิจิตร

รายการ	จำนวน (ครัวเรือน)	ร้อยละ
จำนวนครัวเรือนทั้งหมด ¹⁾	2087	100.00
- จำนวนครัวเรือนเกษตรที่มาขึ้นทะเบียนกรมส่งเสริมการเกษตร ²⁾	1,214	58.17
- จำนวนครัวเรือนที่ประกอบอาชีพอื่นๆ และจำนวนครัวเรือนเกษตรที่ไม่ได้มาขึ้นทะเบียนฯ	873	41.83

ที่มา: 1) องค์การบริหารส่วนตำบลท่าบัว (2564)

2) กรมส่งเสริมการเกษตร (2564)

2) สภาพทั่วไป

จากข้อมูลพื้นฐานระดับหมู่บ้านหรือชุมชน ปี 2564 สภาพทั่วไปของตำบลท่าบัวได้แก่ แหล่งน้ำ โครงสร้างพื้นฐาน การประกอบอาชีพ สถานที่สำคัญ การคมนาคมขนส่ง ตำบลท่าบัว มีถนนสายหลัก คือ ทางหลวงแผ่นดินหมายเลข 1067 เชื่อมการคมนาคมกับอำเภอบางมูลนาก ถนนรพช.คลองตางาว – วัดทับทิม พจ.11029 แยกจากทางหลวงแผ่นดินหมายเลข 1067 ในหมู่ที่ 5 บ้านคลองตางาว ถนนลาดยางแยกจากทางหลวงแผ่นดินหมายเลข 1067 ในหมู่ที่ 4 บ้านท่าบัว ถนนกรมโยธาธิการจังหวัดท่าบัว – ทับปฐู แยกจากทางหลวงแผ่นดินหมายเลข 1067 ในหมู่ที่ 12 บ้านท่าบัว การไฟฟ้าจัดให้มีไฟฟ้าสาธารณะภายในหมู่บ้านเพื่อทำให้เกิดแสงสว่างเพื่อสะดวกในการเดินทางและลดอุบัติเหตุ ลดปัญหาอาชญากรรม รวมถึงความปลอดภัยในชีวิตและทรัพย์สินของประชาชน ตำบลท่าบัวมีไฟฟ้าเข้าถึงทุกหมู่บ้านมีไฟฟ้าใช้ 1,410 ครัวเรือน และยังไม่ไฟฟ้าใช้ 104 ครัวเรือน

3) แหล่งน้ำใช้ในครัวเรือนและแหล่งน้ำที่สร้างขึ้น ตำบลท่าบัวมีแหล่งน้ำกิน น้ำใช้ หรือน้ำเพื่อการอุปโภค บริโภค ฝ่าย 3 แห่ง บ่อโยก 28 แห่ง และระบบประปาบาดาล 520 บ่อ

4) สถาบันการศึกษา โรงเรียนในเขตตำบลท่าบัวมีจำนวน 3 แห่ง โรงเรียนอาชีวศึกษา 1 แห่ง

5) โครงสร้างพื้นฐาน/บริการสาธารณะ สถานีโทรคมนาคม 3 แห่ง โรงพยาบาลส่งเสริมสุขภาพ 1 แห่ง สำนักงานองค์การบริหารส่วนตำบล 1 แห่ง มีวัด 5 แห่ง ที่อ่านหนังสือพิมพ์ประจำหมู่บ้าน 5 แห่ง

6) สถานที่ท่องเที่ยวสำคัญ ในพื้นที่ตำบลท่าบัว มีแหล่งท่องเที่ยวสำคัญ วัดท่าบัว หลวงพ่อชื่น

ดังรายละเอียดในตารางที่ 2-5

ตารางที่ 2-5 สภาพสังคมในพื้นที่ของตำบลท่าบัว อำเภอโพทะเล จังหวัดพิจิตร ปี 2564

สภาพสังคม	จำนวน (แห่ง)
แหล่งน้ำตามธรรมชาติ	
ลำน้ำลำห้วย	2



แผนการใช้ที่ดินตำบลท่าบัว อำเภอโพทะเล จังหวัดพิจิตร

บึงหนองและอื่นๆ	18
โรงเรียนระดับประถมศึกษา	3
โรงเรียนอาชีวศึกษา	1
โครงสร้างพื้นฐาน/บริการสาธารณะในหมู่บ้าน(แห่ง)	
โรงพยาบาลส่งเสริมสุขภาพ	1
สำนักงานองค์การบริหารส่วนตำบล	1
วัด	5
ที่อ่านหนังสือพิมพ์ประจำหมู่บ้าน	5
สถานที่ท่องเที่ยวสำคัญ	
วัดท่าบัว หลวงพ่อชื่น	1

ที่มา: องค์การบริหารส่วนตำบลท่าบัว (2564)

7) หมอдинอาสา กรมพัฒนาที่ดิน

หมอดินอาสาในตำบลท่าบัวมีจำนวน 13 ราย คือ

1. นายวัฒน์ชัย	อินอารีย์	หมอดินอาสาระดับอำเภอ
2. นายบุญเลิศ	พูลสงวน	หมอดินอาสาระดับหมู่บ้าน
3. นางศิริพันธ์	แตงอ่อน	หมอดินอาสาระดับหมู่บ้าน
4. นายสมาน	เอี่ยมนาม	หมอดินอาสาระดับหมู่บ้าน
5. นายไพศาล	สุขจิตร	หมอดินอาสาระดับหมู่บ้าน
6. นายยงยุทธ์	นากแก้ว	หมอดินอาสาระดับหมู่บ้าน
7. นายพิสิษฐ์	ข้าเกิด	หมอดินอาสาระดับหมู่บ้าน
8. นางมนทิตรา	กล้าทัพ	หมอดินอาสาระดับหมู่บ้าน
9. นายสมศักดิ์	หวาดเปี้ย	หมอดินอาสาระดับหมู่บ้าน
10. นายสามารถ	ทองแจ่ม	หมอดินอาสาระดับหมู่บ้าน
11. นายบุญส่ง	ชาวเอี่ยม	หมอดินอาสาระดับหมู่บ้าน



- | | | |
|-----------------|---------|-------------------------|
| 12. นายสุภเสกข์ | งอกผล | หมอดินอาสาระดับหมู่บ้าน |
| 13. นายปกิจ | อ่องเภา | หมอดินอาสาระดับหมู่บ้าน |
- (กรมพัฒนาที่ดิน, 2564)

8) ลักษณะทางเศรษฐกิจ

สภาพเศรษฐกิจของชุมชนในตำบลท่าบัว ส่วนใหญ่ชาวบ้านมีอาชีพหลักคือ ทำการเกษตรกรรม ได้แก่ ทำนา ทำสวน มะนาว มะม่วง กล้วย มะพร้าว ทำไร่ อ้อย ข้าวโพด และชิง อาชีพรอง คือ การเลี้ยงสัตว์ ได้แก่ เลี้ยงปลา หรือทำการค้าขาย

8.1) การประกอบอาชีพ

ตำบลท่าบัว เป็นพื้นที่เหมาะทำการเกษตร ประชากรส่วนใหญ่จึงประกอบอาชีพด้านเกษตรกรรม ได้แก่ การทำนา ทำไร่ ทำสวน และมีอาชีพเสริม เช่น ค้าขายและรับจ้างทั่วไป

8.2) ด้านแรงงาน

ประชากรส่วนใหญ่จะใช้แรงงานจากคนภายในตำบลเพราะ ประกอบอาชีพเกษตรกรรมเป็นส่วนใหญ่ นอกนั้นเป็นรับจ้างทั่วไป รับเหมาก่อสร้าง และงานอื่นๆ



บทที่ 3

ทรัพยากรธรรมชาติ

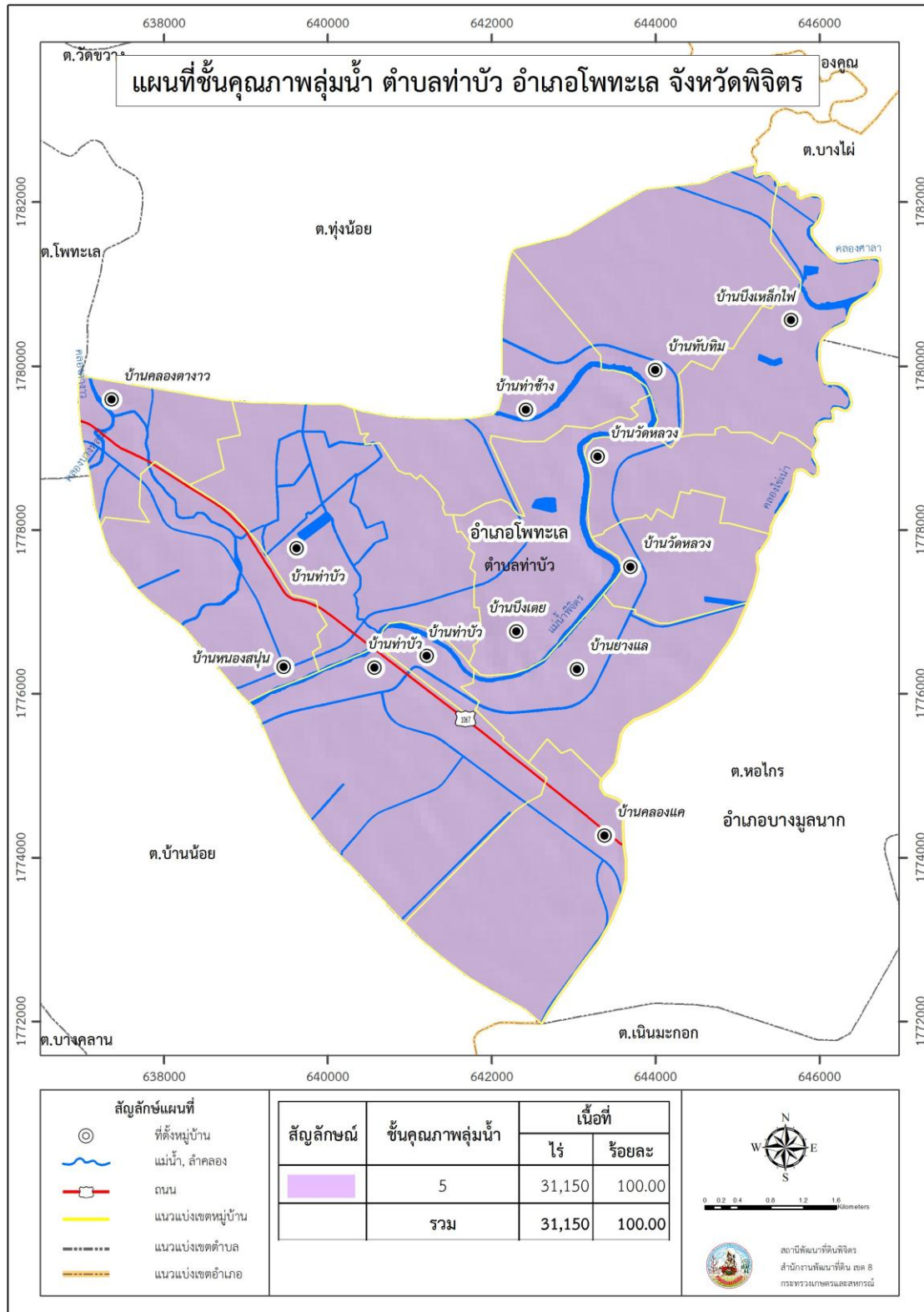
ทรัพยากรธรรมชาติที่สำคัญในตำบลท่าบัว อำเภอโพทะเล จังหวัดพิจิตร คือ 1) ทรัพยากรป่าไม้ 2) ทรัพยากรน้ำ และ 3) ทรัพยากรดิน โดยมีรายละเอียดดังนี้

3.1 ทรัพยากรป่าไม้

- 1) ชั้นคุณภาพลุ่มน้ำ
 - ชั้นที่ 5 เนื้อที่ 31,150 ไร่
- ดังรายละเอียดในรูปที่ 3-2



แผนการใช้ที่ดินตำบลท่าบัว อำเภอโพทะเล จังหวัดพิจิตร



รูปที่ 3-1 ชั้นคุณภาพลุ่มน้ำ ตำบลท่าบัว อำเภอโพทะเล จังหวัดพิจิตร



3.2 ทรัพยากรน้ำ

3.2.1 น้ำผิวดิน

1) แหล่งน้ำตามธรรมชาติ ได้แก่ แม่น้ำพิจิตร คลองตางาว คลองศาลา คลองบางหลวง คลองไข่น้ำ

3.2.2 น้ำใต้ดิน

ในปัจจุบันมีบ่อบาดาลจำนวน 18 บ่อ ปริมาณน้ำบาดาลที่คาดว่าจะพัฒนาได้อยู่ในเกณฑ์น้อยกว่า 10 ลูกบาศก์เมตรต่อชั่วโมง และมีปริมาณสารละลายทั้งหมดที่ละลายได้น้อยกว่า 500 มิลลิกรัมต่อลิตร

ตั้งรายละเอียดในตารางที่ 3-1 และรูปที่ 3-4 ถึง 3-5

ตารางที่ 3-1 บ่อบาดาล ตำบลท่าบัว อำเภอโพทะเล จังหวัดพิจิตร

ลำดับ	พิกัด		ประเภทบ่อ	สภาพน้ำ	ความลึกเจาะ (ม.)	ระดับน้ำปกติ (ม.)
	Latitude	Longitude				
1	16.075110250	100.328668860	บ่ออุปโภค-บริโภค	ใช้ได้-น้ำจืด	28.96	6.1
2	16.076850000	100.339423000	บ่ออุปโภค-บริโภค	ใช้ได้-น้ำจืด	35.05	4.57



แผนการใช้ที่ดินตำบลท่าบัว อำเภอโพทะเล จังหวัดพิจิตร

3	16.076368000	100.340119000	บ่ออุปโภค-บริโภค	ใช้ได้-น้ำจืด	42.7	6
4	16.091427000	100.285053000	บ่ออุปโภค-บริโภค	ใช้ได้-น้ำจืด	58.7	5.2
5	16.023868000	100.351919000	บ่ออุปโภค-บริโภค	ใช้ได้-น้ำจืด	36	7.35
6	16.060025280	100.327222720	บ่ออุปโภค-บริโภค	ใช้ได้-น้ำจืด	44	10.5
7	16.105358200	100.360750940	บ่อเกษตร	ใช้ได้-น้ำจืด	66	9
8	16.094244010	100.346044490	บ่ออุปโภค-บริโภค	ใช้ได้-น้ำจืด	36.58	3.66
9	16.095963160	100.344307850	บ่ออุปโภค-บริโภค	ใช้ได้-น้ำจืด	42	7.5
10	16.100526120	100.363064600	บ่ออุปโภค-บริโภค	ใช้ได้-น้ำจืด	90	6.9
11	16.065557020	100.331540520	บ่ออุปโภค-บริโภค	ใช้ได้-น้ำจืด	84	6
12	16.074572900	100.304360740	บ่ออุปโภค-บริโภค	ใช้ได้-น้ำจืด	84	4
13	16.077139390	100.340974910	บ่ออุปโภค-บริโภค	ใช้ได้-น้ำจืด	42	5.41
14	16.071395460	100.315510620	บ่อเกษตร	ใช้ได้-น้ำจืด	90	7.5
15	16.063239490	100.313120160	บ่ออุปโภค-บริโภค	ใช้ได้-น้ำจืด	43.5	4.23
16	16.068294690	100.315611750	บ่ออุปโภค-บริโภค	ใช้ได้-น้ำจืด	108	16
17	16.087074980	100.343444090	บ่ออุปโภค-บริโภค	ใช้ได้-น้ำจืด	45	8.22
18	16.044836260	100.338150910	บ่ออุปโภค-บริโภค	ใช้ได้-น้ำจืด	33	3.86

หมายเหตุ: แสดงเฉพาะบ่อบาดาลที่มีข้อมูลสมบูรณ์

ที่มา: กรมทรัพยากรน้ำบาดาล (2562)



3.3 ทรัพยากรดิน

3.3.1 สถานภาพทรัพยากรดิน

ทรัพยากรดินในพื้นที่ตำบลท่าบัว อำเภอโพทะเล จังหวัดพิจิตร ประกอบด้วย

1) ชุดดินบางมูลนาก (Ban) สภาพพื้นที่เป็นพื้นที่ราบเรียบถึงค่อนข้างราบเรียบ มีการระบายน้ำเร็ว คือ

- หน่วยแผนที่ดิน Ban-cA : ชุดดินบางมูลนาก ที่มีเนื้อดินบนเป็นดินเหนียว ความลาดชัน 0-2 เปอร์เซ็นต์ มีเนื้อที่ 4,510 ไร่ หรือร้อยละ 14.48 ของพื้นที่ตำบล

2) ชุดดินบางระกำ (Brk) สภาพพื้นที่เป็นพื้นที่ราบเรียบถึงค่อนข้างราบเรียบ มีการระบายน้ำเร็ว คือ

- หน่วยแผนที่ดิน Brk-sicA : ชุดดินบางระกำ ที่มีเนื้อดินบนเป็นดินเหนียวปนทรายแป้ง ความลาดชัน 0-2 เปอร์เซ็นต์ มีเนื้อที่ 4,280 ไร่ หรือร้อยละ 13.74 ของพื้นที่ตำบล

3) ชุดดินน่าน (Na) สภาพพื้นที่เป็นพื้นที่ราบเรียบถึงค่อนข้างราบเรียบ มีการระบายน้ำค่อนข้างเร็ว คือ

- หน่วยแผนที่ดิน Na-sicA : ชุดดินน่าน ที่มีเนื้อดินบนเป็นดินร่วนเหนียวปนทรายแป้ง ความลาดชัน 0-2 เปอร์เซ็นต์ มีเนื้อที่ 5,553 ไร่ หรือร้อยละ 17.83 ของพื้นที่ตำบล

4) ดินตะพานหินที่มีจุดประสีเทา (Tph-gm) สภาพพื้นที่เป็นพื้นที่ราบเรียบถึงค่อนข้างราบเรียบ มีการระบายน้ำค่อนข้างเร็ว คือ

- หน่วยแผนที่ดิน Tph-gm-silA/b : ดินตะพานหินที่มีจุดประสีเทา ที่มีเนื้อดินบนเป็นดินร่วนปนทรายแป้ง ความลาดชัน 0-2 เปอร์เซ็นต์ มีคันทนา มีเนื้อที่ 6,370 ไร่ หรือร้อยละ 20.45 ของพื้นที่ตำบล

5) ชุดดินตะพานหิน (Tph) สภาพพื้นที่เป็นพื้นที่ราบเรียบถึงค่อนข้างราบเรียบ มีการระบายน้ำดี มีเนื้อที่รวมทั้งหมด 7,284 ไร่ หรือร้อยละ 23.38 ของพื้นที่ตำบล ประกอบด้วย 2 หน่วยแผนที่ดิน คือ

5.1) หน่วยแผนที่ดิน Tph-silA : ชุดดินตะพานหิน ที่มีเนื้อดินบนเป็นดินร่วนปนทรายแป้ง ความลาดชัน 0-2 เปอร์เซ็นต์ มีเนื้อที่ 446 ไร่ หรือร้อยละ 1.43 ของพื้นที่ตำบล

5.2) หน่วยแผนที่ดิน Tph-silB : ชุดดินตะพานหิน ที่มีเนื้อดินบนเป็นดินร่วนปนทรายแป้ง ความลาดชัน 2-5 เปอร์เซ็นต์ มีเนื้อที่ 6,839 ไร่ หรือร้อยละ 21.95 ของพื้นที่ตำบล

6) ชุดดินอุตรดิตถ์ (Utt) สภาพพื้นที่เป็นพื้นที่ราบเรียบถึงค่อนข้างราบเรียบ มีการระบายน้ำค่อนข้างเร็ว คือ

- หน่วยแผนที่ดิน Utt-sicA : ชุดดินอุตรดิตถ์ ที่มีเนื้อดินบนเป็นดินร่วนเหนียวปนทรายแป้ง ความลาดชัน 0-2 เปอร์เซ็นต์ มีเนื้อที่ 2,856 ไร่ หรือร้อยละ 9.17 ของพื้นที่ตำบล

7) พื้นที่เบ็ดเตล็ด (Miscellaneous areas) มีเนื้อที่รวมทั้งหมด 296 ไร่ หรือร้อยละ 0.95 ของพื้นที่ตำบล คือ

- หน่วยแผนที่ดิน W : พื้นที่น้ำ มีเนื้อที่ 296 ไร่ หรือร้อยละ 0.95 ของพื้นที่ตำบล
ดังรายละเอียดในตารางที่ 3-3 ถึง 3-4 และรูปที่ 3-6





ตารางที่ 3-2 หน่วยแผนที่ดิน ตำบลท่าบัว อำเภอโพทะเล จังหวัดพิจิตร

หน่วยแผนที่ดิน	คำอธิบาย	เนื้อที่	
		ไร่	ร้อยละ
Ban-cA	ชุดดินบางมูลนาก ที่มีเนื้อดินบนเป็นดินเหนียว ความลาดชัน 0-2 เปอร์เซ็นต์	4,510	14.48
Brk-sicA	ชุดดินบางระกำ ที่มีเนื้อดินบนเป็นดินเหนียวปนทรายแป้ง ความลาดชัน 0-2 เปอร์เซ็นต์	4,280	13.74
Na-sicA	ชุดดินน่าน ที่มีเนื้อดินบนเป็นดินร่วนเหนียวปนทรายแป้ง ความลาดชัน 0-2 เปอร์เซ็นต์	5,553	17.83
Tph-gm-silA/b	ดินตะพานหินที่มีจุดประสีเทา ที่มีเนื้อดินบนเป็นดินร่วนปนทรายแป้ง ความลาดชัน 0-2 เปอร์เซ็นต์	6,370	20.45
Tph-silA	ชุดดินตะพานหิน ที่มีเนื้อดินบนเป็นดินร่วนปนทรายแป้ง ความลาดชัน 0-2 เปอร์เซ็นต์	446	1.43
Tph-silB	ชุดดินตะพานหิน ที่มีเนื้อดินบนเป็นดินร่วนปนทรายแป้ง ความลาดชัน 2-5 เปอร์เซ็นต์	6,839	21.95
Utt-sic1A	ชุดดินอุตรดิตถ์ ที่มีเนื้อดินบนเป็นดินร่วนเหนียวปนทรายแป้ง ความลาดชัน 0-2 เปอร์เซ็นต์	2,856	9.17
W	พื้นที่น้ำ	296	0.95
รวมเนื้อที่ทั้งหมด		31,150	100.00

ที่มา: กองสำรวจดินและวิจัยทรัพยากรดิน (2562)

ตารางที่ ตารางที่ 3-3 สมบัติดิน ตำบลท่าบัว อำเภอโพทะเล จังหวัดพิจิตร



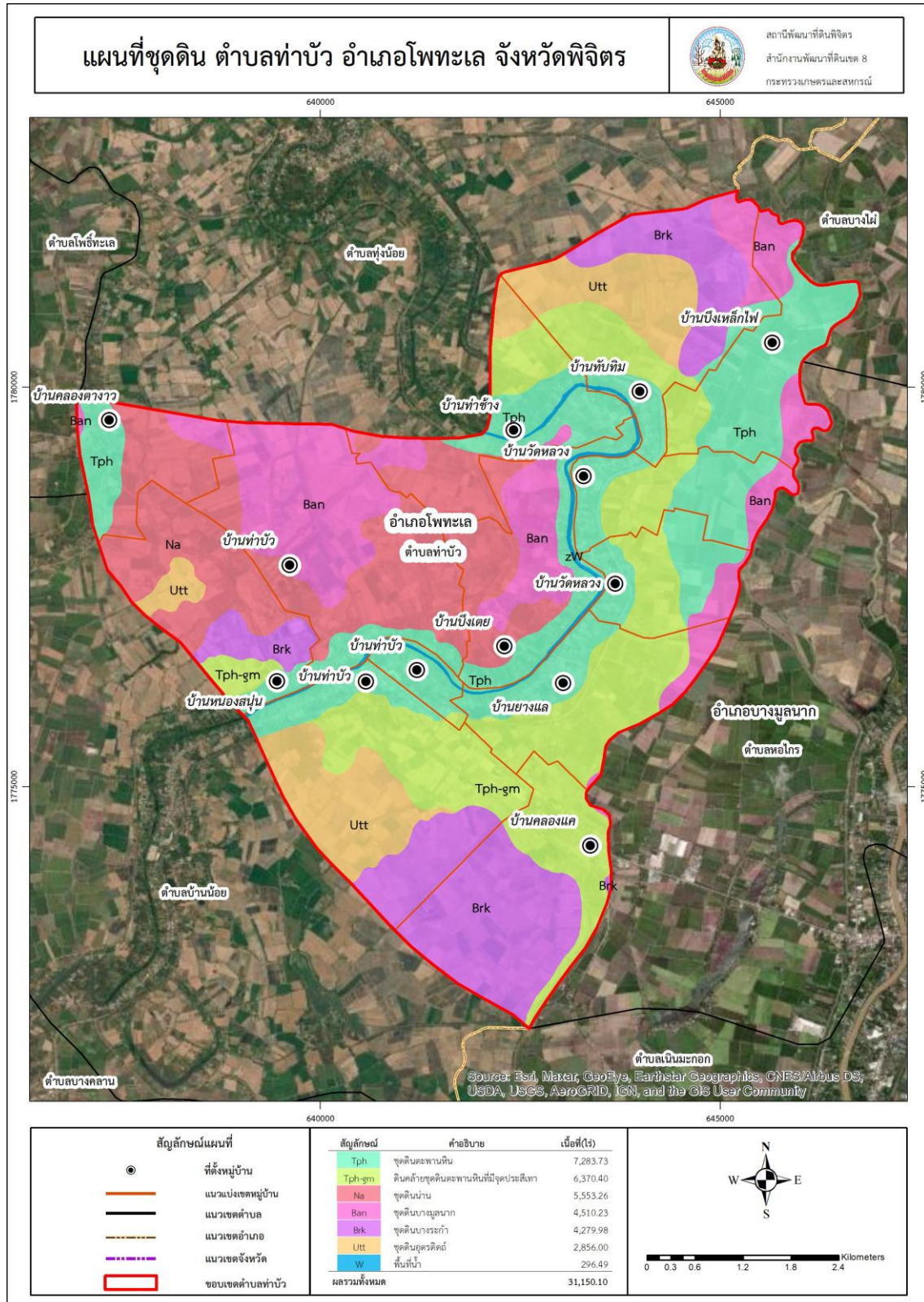
แผนการใช้ที่ดินตำบลท่าบัว อำเภอโพทะเล จังหวัดพิจิตร

หน่วยแผนที่ดิน	ความลาด ชัน (%)	การระบาย น้ำ	ความลึก (ซม.)	อินทรีย์วัตถุ	ฟอสฟอรัส ที่เป็น ประโยชน์ (P ₂ O ₅)	โพแทสเซียม ที่เป็น ประโยชน์ (K ₂ O)	CEC (meq/g)	BS (%)	ความอุดม สมบูรณ์ ของดิน	เนื้อที่	
										ไร่	ร้อยละ
Ban-cA	0-2	เลว	ลึกมาก	ปานกลาง	สูง	ปานกลาง	สูง	สูง	สูง	4,510	14.48
Brk-sicA	0-2	เลว	ลึกมาก	ปานกลาง	สูง	ปานกลาง	สูง	ปานกลาง	ปานกลาง	4,280	13.74
Na-sicA	0-2	ค่อนข้างเลว	ลึกมาก	ปานกลาง	สูง	ปานกลาง	ปานกลาง	ปานกลาง	ปานกลาง	5,553	17.83
Tph-gm-silA/b	0-2	ค่อนข้างเลว	ลึกมาก	ปานกลาง	สูง	สูง	ปานกลาง	ปานกลาง	ปานกลาง	6,370	20.45
Tph-silA	0-2	ดี	ลึกมาก	ปานกลาง	สูง	ปานกลาง	ปานกลาง	ปานกลาง	ปานกลาง	446	1.43
Tph-silB	2-5	ดี	ลึกมาก	ปานกลาง	สูง	ปานกลาง	ปานกลาง	ปานกลาง	ปานกลาง	6,839	21.95
Utt-sicA	0-2	ค่อนข้างเลว	ลึกมาก	ปานกลาง	สูง	ปานกลาง	ปานกลาง	ปานกลาง	ปานกลาง	2,856	9.17
W	-	-	-	-	-	-	-	-	-	296	0.95
รวมเนื้อที่ทั้งหมด										31,150	100.00

ที่มา: กองสำรวจดินและวิจัยทรัพยากรดิน (2562)



แผนการใช้ที่ดินตำบลท่าบัว อำเภอโพทะเล จังหวัดพิจิตร



รูปที่ 3-3 ทรัพยากรดิน ตำบลท่าบัว อำเภอโพทะเล จังหวัดพิจิตร



บทที่ 4

กระบวนการมีส่วนร่วมของชุมชน (Participatory Rural Appraisal : PRA)

4.1 หลักการ

กระบวนการมีส่วนร่วมเป็นความเชื่อมโยงระหว่างปัจจัยหลัก 3 ประการ คือ

- 1) พื้นที่ (Area)
- 2) หน้าที่ขององค์กร หรือภารกิจ (Function)
- 3) ความร่วมมือ (Participation)

การจัดทำกระบวนการมีส่วนร่วมของประชาชนจึงมีสาระสำคัญที่จำเป็นในการจัดทำโครงการ เช่น

- 1) สภาพปัญหาของชุมชนหรือเกษตรกร
- 2) ความต้องการของชุมชน
- 3) โครงการที่จะแก้ไขปัญหาที่เป็นไปตามความต้องการของประชาชน
- 4) พื้นที่ที่จะดำเนินโครงการ

ทั้งนี้ ผู้ที่จำเป็นต้องเข้าร่วมกระบวนการ คือ เกษตรกรในพื้นที่ตำบล ผู้แทนองค์กรปกครองส่วนท้องถิ่น ผู้ใหญ่บ้าน และกำนัน รวมทั้งเจ้าหน้าที่ของรัฐ

ในกรณีของแผนการใช้ที่ดินตำบลนั้น การจัดทำกระบวนการมีส่วนร่วมของชุมชนจะมีสาระสำคัญของชุมชนในภาพรวม และเกษตรกรแต่ละราย เช่น

- 1) ปัญหาทรัพยากรดิน
- 2) ปัญหาการประกอบอาชีพ
- 3) ความต้องการของชุมชนหรือเกษตรกรแต่ละราย
- 4) แผนพัฒนาองค์กรปกครองส่วนท้องถิ่นที่มีอยู่ในปัจจุบัน

จากสาระสำคัญใน 4 ประการ ดังกล่าว แผนการใช้ที่ดินตำบลจะต้องจัดทำขึ้นโดยมี “กิจกรรมตอบสนองต่อความต้องการของชุมชน หรือเกษตรกรแต่ละราย รวมทั้งตอบสนองต่อแผนงานขององค์กรปกครองส่วนท้องถิ่น” ตรงตามอำนาจหน้าที่ของกรมพัฒนาที่ดิน และโดยความร่วมมือของส่วนราชการต่างๆ

4.2 การวิเคราะห์ผลจากการจัดทำกระบวนการมีส่วนร่วมของชุมชน (PRA)

การวิเคราะห์ผลจากการจัดทำกระบวนการมีส่วนร่วมของชุมชน (PRA) เมื่อวันที่ 22 กุมภาพันธ์ 2564 มีสาระสำคัญสรุปได้ดังนี้

- 4.2.1 ปัญหาหลักของตำบลท่าบัว คือ



- 1) ดินขาดความอุดมสมบูรณ์
- 2) ขาดแคลนน้ำ

4.2.2 ความต้องการของชุมชน เกษตรกร และองค์การบริหารส่วนตำบลท่าบัว มีความต้องการ 2 ประการ คือ

- 1) แก้ไขปัญหาความอุดมสมบูรณ์ของดิน
- 2) แก้ไขปัญหาการขาดแคลนน้ำในฤดูแล้ง

- 1) กรณีการแก้ไขปัญหาความอุดมสมบูรณ์ของดิน นั้น

ธาตุอาหารที่สำคัญ คือ ไนโตรเจน ฟอสฟอรัส และโพแทสเซียม ค่อนข้างต่ำจากการทำการเกษตรอย่างต่อเนื่อง จำเป็นต้องมีการปรับปรุง

- 2) กรณีการแก้ไขปัญหาการขาดแคลนน้ำในฤดูแล้ง

จากการร้องขอของเกษตรกรให้นำน้ำใต้ดินมาใช้ นั้น กรมพัฒนาที่ดินจะประสานกับส่วนราชการที่รับผิดชอบโดยตรง คือ กรมทรัพยากรน้ำบาดาล

การที่พื้นที่การเกษตรขาดความชื้นในดินเร็วกว่าปกติหลังฝนทิ้งช่วงนั้น สาเหตุที่สำคัญประการหนึ่ง คือขาดอินทรีย์วัตถุในดินที่จะช่วยอุ้มน้ำไว้เพื่อการเติบโตของพืช



ผลจากการจัดทำกรมีส่วนร่วมนของชุมชน (PRA) ได้นำมาวิเคราะห์ร่วมกับปัญหาด้านกายภาพ โดยระบบ DPSIR มีรายละเอียดดังนี้

1) แรงขับเคลื่อน (Driver) มี 4 ประการ คือ

- 1.1) ดินเสื่อมโทรมมีการพังทลายชะล้างหน้าดินสูง
- 1.2) น้ำขาดแคลน คลอง C40, 1, แม่น้ำพิจิตร, DR7, คลองตางาว
- 1.3) การไร้กรรมสิทธิ์ที่ดินอาศัยอยู่บนที่สาธารณะ
- 1.4) ถนนเดินทางลำบาก
- 1.5) น้ำท่วมซ้ำซาก
- 1.6) ขยายไฟฟ้าเข้าพื้นที่เกษตรกร
- 1.7) สินค้าพืชไร่ราคาตกต่ำ
- 1.8) ปัจจัยการผลิตมีราคาสูงขึ้น

2) แรงกดดัน (Pressure) ที่เกิดจากปัจจัยขับเคลื่อน มี 4 ประการ คือ

- 2.1) การปรับปรุงบำรุงดิน
- 2.2) มีการระบายน้ำอย่างเป็นระบบน้ำเพียงพอทั้งปี
- 2.3) แก้ปัญหาการไร้กรรมสิทธิ์กระจายสิทธิ์รูปแบบการถือครอง
- 2.4) ทำถนนใหม่โดยมีข้อจำกัดความกว้างไม่น้อยกว่า 4 เมตร
- 2.5) สูบน้ำออกพื้นที่ก่อนน้ำจะหลาก
- 2.6) ขยายเขตไฟฟ้าหรือเพิ่มโซล่าเซลล์พร้อมบ่อบาดาล
- 2.7) ปรับรูปแบบการผลิตนอกฤดูหรือเหลือมฤดู
- 2.8) สนับสนุนปัจจัยการผลิตหรือลดราคาด่าง

3) สภาวะ (State) ที่เกิดแรงกดดัน มี 5 ประการ คือ

- 3.1) ความเสื่อมโทรมของดินทางกายภาพ/เคมี/ชีวภาพ
- 3.2) ขาดแคลนน้ำอุปโภค/บริโภค
- 3.3) ราษฎรเรียกร้องสิทธิ์ในที่ดิน
- 3.4) พื้นที่ทำถนนความกว้างน้อยกว่ามาตรฐานและชำรุด
- 3.5) ระบายน้ำได้ช้าทำให้เกิดน้ำท่วม
- 3.6) ไฟฟ้าไม่ครอบคลุมพื้นที่
- 3.7) ผลผลิตออกมาพร้อมกันหมด
- 3.8) ต้นทุนที่สูงขึ้น

4) ผลกระทบ (Impact) ที่ปรากฏในพื้นที่ มี 4 ประการ คือ

- 4.1) ผลผลิตพืชต่ำ ลงทุนสูง
- 4.2) แหล่งน้ำที่มีอยู่ต้นเขินจากตะกอน
- 4.3) มีปัญหาต่อการดำรงชีวิต
- 4.4) สินค้าเสียหาย



- 4.5) น้ำท่วมซ้ำซาก
- 4.6) ทำงานได้ยากลำบาก
- 4.7) รายได้น้อย
- 4.8) คุณภาพชีวิตลดลงกั้มเพิ่มมากขึ้น

5) การตอบสนอง (Response) ของรัฐในอดีต ปัจจุบัน และในอนาคต มีดังนี้
อดีต-ปัจจุบัน

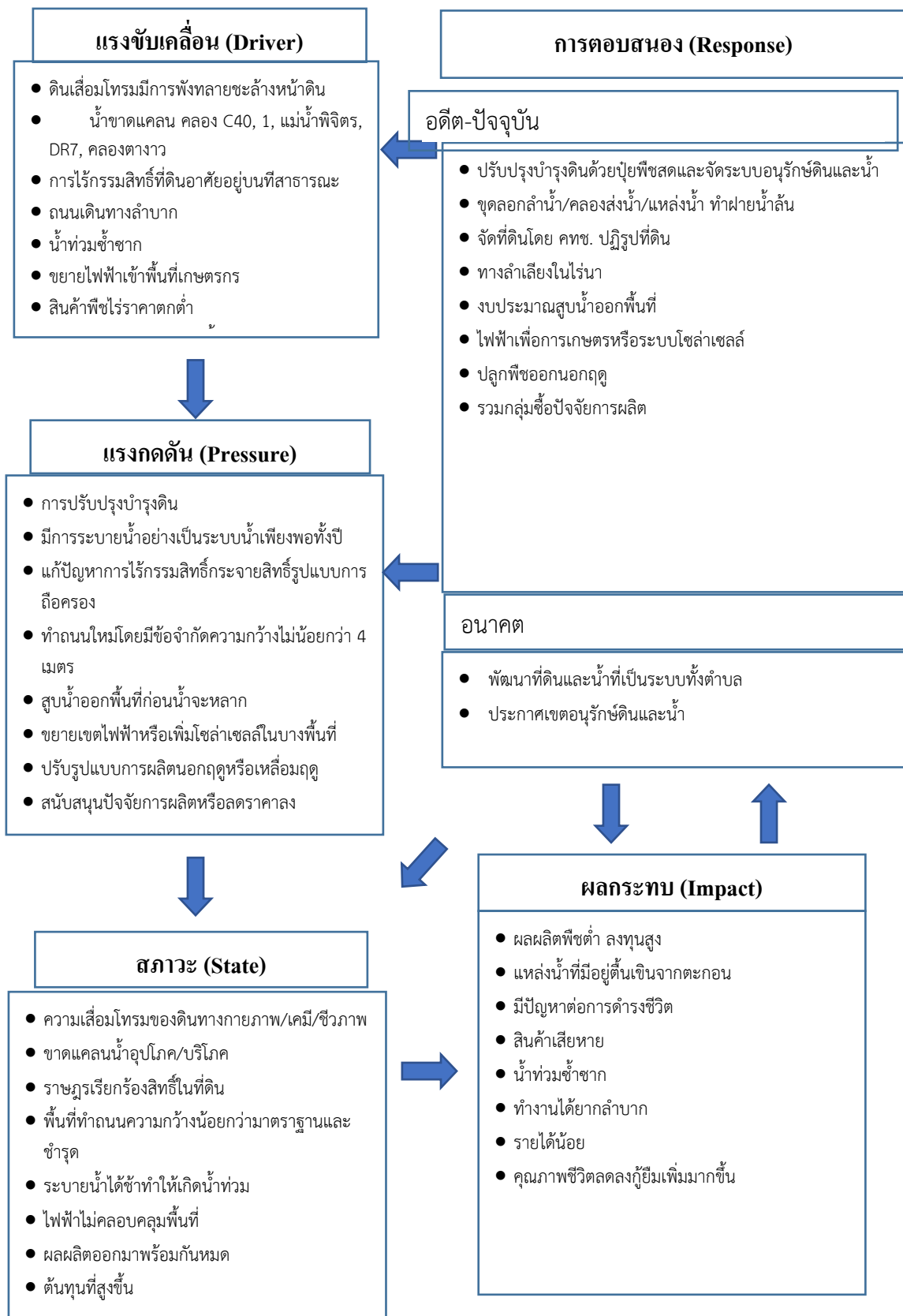
- 5.1) ปรับปรุงบำรุงดินด้วยปุ๋ยพืชสดและจัดระบบอนุรักษ์ดินและน้ำ
- 5.2) ขุดลอกลำน้ำ/คลองส่งน้ำ/แหล่งน้ำ ทำฝายน้ำล้นแม่น้ำพิจิตร
- 5.3) จัดที่ดินโดย คทช. ปฏิรูปที่ดิน
- 5.4) ทางล่ำเลียงในไร่นา
- 5.5) งบประมาณในการสูบน้ำออกพื้นที่
- 5.6) ไฟฟ้าเพื่อการเกษตรหรือระบบโซล่าเซลล์
- 5.7) ปลุกพืชออกนอกฤดู
- 5.8) รวมกลุ่มซื้อปัจจัยการผลิต

อนาคต

- 5.9) พัฒนาที่ดินและน้ำที่เป็นระบบทั้งตำบล
- 5.10) ประกาศเขตอนุรักษ์ดินและน้ำ



แผนการใช้ที่ดินตำบลท่าบัว อำเภอโพทะเล จังหวัดพิจิตร



รูปที่ 4-2 การวิเคราะห์สถานการณ์โดยระบบ DPSIR ของ ต.ท่าบัว อ.โพทะเล จ.พิจิตร



4.3 ระบบการปลูกพืชในปัจจุบัน

ตำบลท่าบัว อำเภอโพทะเล จังหวัดพิจิตร มีการเพาะปลูกพืช ดังนี้

4.3.1 พื้นที่ลุ่ม

1) ข้าวนาปี-ข้าวนาปรัง เกษตรกรจะปลูกข้าวนาปีในช่วงฤดูฝนระหว่างเดือนพฤษภาคมถึงธันวาคม และจะปลูกข้าวนาปรังในช่วงฤดูฝนเช่นกัน โดยสูบน้ำจากคลองชลประทานระหว่างเดือนตุลาคมถึงพฤศจิกายน เนื่องจากช่วงแล้ง แหล่งน้ำไม่เพียงพอ

4.3.2 พื้นที่ดอน

- 1) พืชไร่ เช่น อ้อย ข้าวโพด เกษตรกรจะปลูกในช่วงฤดูฝน โดยปลูกตั้งแต่เดือนพฤษภาคม และจะเก็บเกี่ยวช่วงเดือนกันยายนถึงตุลาคม
- 2) ไม้ผล ที่นิยมปลูก ได้แก่ มะนาว มะม่วง



บทที่ 5 การประเมินคุณภาพที่ดิน

5.1 ทรัพยากรดิน

จากการสำรวจทรัพยากรดินตำบลท่าบัว อำเภอโพทะเล จังหวัดพิจิตร โดยกองสำรวจดินและวิจัยทรัพยากรดิน พบว่า มีดิน 6 ชุดดิน และ 1 ดินคล้ายชุดดิน โดยมีการประเมินคุณภาพที่ดิน ดังรายละเอียดในตารางที่ 5-1

5.2 ประเภทการใช้ที่ดิน

ประเภทการใช้ที่ดิน ประกอบด้วย พืชเศรษฐกิจที่ปลูกอยู่ในปัจจุบันของตำบลท่าบัว อำเภอโพทะเล จังหวัดพิจิตร มี 15 ชนิด ได้แก่ ข้าว ข้าวโพดเลี้ยงสัตว์ (หลังนา) อ้อย ถั่วเขียว (หลังนา) ข้าพริก (หลังนา) สัก ไม้ มะพร้าว มะม่วง กล้าย มะนาว แก้วมังกร ส้มโอ และแตงกวา (หลังนา)

5.3 การประเมินคุณภาพที่ดิน

จากการใช้คู่มือการประเมินคุณภาพที่ดิน สำหรับพืชเศรษฐกิจ (บัณฑิต ต้นศิริ และคำรณ ไทรพิง, 2542) ประเมินคุณภาพที่ดิน ได้จำแนกชั้นความเหมาะสมทางกายภาพและข้อจำกัดของประเภทการใช้ที่ดิน ดังนี้

ข้าว

ชั้นที่มีความเหมาะสมปานกลาง (S2)

พบว่า คุณภาพที่ดินที่มีอิทธิพลต่อการเจริญเติบโตและผลผลิตของพืช คือ ความเป็นประโยชน์ของออกซิเจนต่อรากพืช (o) และความชุ่มชื้นที่เป็นประโยชน์ต่อพืช (m) ได้แก่ หน่วยแผนที่ดิน Ban-cA, Brk-sicA, Na-sicA, Tph-gm-silA/b และ Utt-sicA

ชั้นที่มีความเหมาะสมเล็กน้อย (S3)

พบว่า คุณภาพที่ดินที่มีอิทธิพลต่อการเจริญเติบโตและผลผลิตของพืช คือ ความเป็นประโยชน์ของออกซิเจนต่อรากพืช (o) ได้แก่ หน่วยแผนที่ดิน Tph-silA และ Tph-silB

ข้าวโพดเลี้ยงสัตว์ (หลังนา)

ชั้นที่มีความเหมาะสมสูง (S1)

ได้แก่ หน่วยแผนที่ดิน Tph-silA และ Tph-silB

ชั้นที่มีความเหมาะสมปานกลาง (S2)

พบว่า คุณภาพที่ดินที่มีอิทธิพลต่อการเจริญเติบโตและผลผลิตของพืช คือ ความเป็นประโยชน์ของออกซิเจนต่อรากพืช (o) ได้แก่ หน่วยแผนที่ดิน Tph-gm-silA/b

ชั้นที่มีความเหมาะสมเล็กน้อย (S3)



พบว่า คุณภาพที่ดินที่มีอิทธิพลต่อการเจริญเติบโตและผลผลิตของพืช คือ ความเป็นประโยชน์ของออกซิเจนต่อรากพืช (o) ได้แก่ หน่วยแผนที่ดิน Na-sic1A และ Utt-sic1A

ชั้นที่ไม่มีความเหมาะสม (N)

พบว่า คุณภาพที่ดินที่มีอิทธิพลต่อการเจริญเติบโตและผลผลิตของพืช คือ ความเป็นประโยชน์ของออกซิเจนต่อรากพืช (o) ได้แก่ หน่วยแผนที่ดิน Ban-cA และ Brk-sicA

อ้อย

ชั้นที่มีความเหมาะสมปานกลาง (S2)

พบว่า คุณภาพที่ดินที่มีอิทธิพลต่อการเจริญเติบโตและผลผลิตของพืช คือ ความเป็นประโยชน์ของออกซิเจนต่อรากพืช (o) ความชุ่มชื้นที่เป็นประโยชน์ต่อพืช (m) และความเป็นประโยชน์ของธาตุอาหาร (s) ได้แก่ หน่วยแผนที่ดิน Na-sic1A, Tph-gm-silA/b, Tph-silA, Tph-silB และ Utt-sic1A

ชั้นที่มีความเหมาะสมเล็กน้อย (S3)

พบว่า คุณภาพที่ดินที่มีอิทธิพลต่อการเจริญเติบโตและผลผลิตของพืช คือ ความเป็นประโยชน์ของออกซิเจนต่อรากพืช (o) ได้แก่ หน่วยแผนที่ดิน Ban-cA และ Brk-sicA

ถั่วเขียว (หลังนา)

ชั้นที่มีความเหมาะสมปานกลาง (S2)

พบว่า คุณภาพที่ดินที่มีอิทธิพลต่อการเจริญเติบโตและผลผลิตของพืช คือ ความเป็นประโยชน์ของออกซิเจนต่อรากพืช (o) และความเป็นประโยชน์ของธาตุอาหาร (s) ได้แก่ หน่วยแผนที่ดิน Tph-gm-silA/b, Tph-silA และ Tph-silB

ชั้นที่มีความเหมาะสมเล็กน้อย (S3)

พบว่า คุณภาพที่ดินที่มีอิทธิพลต่อการเจริญเติบโตและผลผลิตของพืช คือ ความเป็นประโยชน์ของออกซิเจนต่อรากพืช (o) ได้แก่ หน่วยแผนที่ดิน Na-sic1A และ Utt-sic1A

ชั้นที่ไม่มีความเหมาะสม (N)

พบว่า คุณภาพที่ดินที่มีอิทธิพลต่อการเจริญเติบโตและผลผลิตของพืช คือ ความเป็นประโยชน์ของออกซิเจนต่อรากพืช (o) ได้แก่ หน่วยแผนที่ดิน Ban-cA และ Brk-sicA

ข้าว

ชั้นที่มีความเหมาะสมปานกลาง (S2)

พบว่า คุณภาพที่ดินที่มีอิทธิพลต่อการเจริญเติบโตและผลผลิตของพืช คือ ความเป็นประโยชน์ของออกซิเจนต่อรากพืช (o) และความชุ่มชื้นที่เป็นประโยชน์ต่อพืช (m) ได้แก่ หน่วยแผนที่ดิน Tph-gm-silA/b, Tph-silA และ Tph-silB

ชั้นที่มีความเหมาะสมเล็กน้อย (S3)

พบว่า คุณภาพที่ดินที่มีอิทธิพลต่อการเจริญเติบโตและผลผลิตของพืช คือ ความเป็นประโยชน์ของออกซิเจนต่อรากพืช (o) ได้แก่ หน่วยแผนที่ดิน Na-sic1A และ Utt-sic1A



ชั้นที่ไม่มีความเหมาะสม (N)

พบว่า คุณภาพที่ดินที่มีอิทธิพลต่อการเจริญเติบโตและผลผลิตของพืช คือ ความเป็นประโยชน์ของออกซิเจนต่อรากพืช (o) ได้แก่ หน่วยแผนที่ดิน Ban-cA และ Brk-sicA

พริก (หลังนา)

ชั้นที่มีความเหมาะสมปานกลาง (S2)

พบว่า คุณภาพที่ดินที่มีอิทธิพลต่อการเจริญเติบโตและผลผลิตของพืช คือ ความเป็นประโยชน์ของออกซิเจนต่อรากพืช (o) และความเป็นประโยชน์ของธาตุอาหาร (s) ได้แก่ หน่วยแผนที่ดิน Tph-gm-silA/b, Tph-silA และ Tph-silB

ชั้นที่มีความเหมาะสมเล็กน้อย (S3)

พบว่า คุณภาพที่ดินที่มีอิทธิพลต่อการเจริญเติบโตและผลผลิตของพืช คือ ความเป็นประโยชน์ของออกซิเจนต่อรากพืช (o) ได้แก่ หน่วยแผนที่ดิน Na-sic1A และ Utt-sic1A

ชั้นที่ไม่มีความเหมาะสม (N)

พบว่า คุณภาพที่ดินที่มีอิทธิพลต่อการเจริญเติบโตและผลผลิตของพืช คือ ความเป็นประโยชน์ของออกซิเจนต่อรากพืช (o) ได้แก่ หน่วยแผนที่ดิน Ban-cA และ Brk-sicA

สั๊ก

ชั้นที่มีความเหมาะสมปานกลาง (S2)

พบว่า คุณภาพที่ดินที่มีอิทธิพลต่อการเจริญเติบโตและผลผลิตของพืช คือ ความเป็นประโยชน์ของออกซิเจนต่อรากพืช (o) และความชุ่มชื้นที่เป็นประโยชน์ต่อพืช (m) ได้แก่ หน่วยแผนที่ดิน Na-sic1A, Tph-gm-silA/b, Tph-silA, Tph-silB และ Utt-sic1A

ชั้นที่ไม่มีความเหมาะสม (N)

พบว่า คุณภาพที่ดินที่มีอิทธิพลต่อการเจริญเติบโตและผลผลิตของพืช คือ ความเป็นประโยชน์ของออกซิเจนต่อรากพืช (o) ได้แก่ หน่วยแผนที่ดิน Ban-cA และ Brk-sicA

ไผ่

ชั้นที่มีความเหมาะสมปานกลาง (S2)

พบว่า คุณภาพที่ดินที่มีอิทธิพลต่อการเจริญเติบโตและผลผลิตของพืช คือ ความเป็นประโยชน์ของออกซิเจนต่อรากพืช (o) และความชุ่มชื้นที่เป็นประโยชน์ต่อพืช (m) ได้แก่ หน่วยแผนที่ดิน Na-sic1A, Tph-gm-silA/b, Tph-silA, Tph-silB และ Utt-sic1A

ชั้นที่มีความเหมาะสมเล็กน้อย (S3)

พบว่า คุณภาพที่ดินที่มีอิทธิพลต่อการเจริญเติบโตและผลผลิตของพืช คือ ความเป็นประโยชน์ของออกซิเจนต่อรากพืช (o) ได้แก่ หน่วยแผนที่ดิน Ban-cA และ Brk-sicA

มะพร้าว

ชั้นที่มีความเหมาะสมปานกลาง (S2)



พบว่า คุณภาพที่ดินที่มีอิทธิพลต่อการเจริญเติบโตและผลผลิตของพืช คือ ความเป็นประโยชน์ของออกซิเจนต่อรากพืช (o) และความชุ่มชื้นที่เป็นประโยชน์ต่อพืช (m) ได้แก่ หน่วยแผนที่ดิน Tph-gm-silA/b, Tph-silA และ Tph-silB

ชั้นที่มีความเหมาะสมเล็กน้อย (S3)

พบว่า คุณภาพที่ดินที่มีอิทธิพลต่อการเจริญเติบโตและผลผลิตของพืช คือ ความเป็นประโยชน์ของออกซิเจนต่อรากพืช (o) ได้แก่ หน่วยแผนที่ดิน Na-sic1A และ Utt-sic1A

ชั้นที่ไม่มีความเหมาะสม (N)

พบว่า คุณภาพที่ดินที่มีอิทธิพลต่อการเจริญเติบโตและผลผลิตของพืช คือ ความเป็นประโยชน์ของออกซิเจนต่อรากพืช (o) ได้แก่ หน่วยแผนที่ดิน Ban-cA และ Brk-sicA

มะม่วง

ชั้นที่มีความเหมาะสมปานกลาง (S2)

พบว่า คุณภาพที่ดินที่มีอิทธิพลต่อการเจริญเติบโตและผลผลิตของพืช คือ ความเป็นประโยชน์ของธาตุอาหาร (s) ได้แก่ หน่วยแผนที่ดิน Tph-gm-silA/b, Tph-silA และ Tph-silB

ชั้นที่มีความเหมาะสมเล็กน้อย (S3)

พบว่า คุณภาพที่ดินที่มีอิทธิพลต่อการเจริญเติบโตและผลผลิตของพืช คือ ความเป็นประโยชน์ของออกซิเจนต่อรากพืช (o) ได้แก่ หน่วยแผนที่ดิน Na-sic1A และ Utt-sic1A

ชั้นที่ไม่มีความเหมาะสม (N)

พบว่า คุณภาพที่ดินที่มีอิทธิพลต่อการเจริญเติบโตและผลผลิตของพืช คือ ความเป็นประโยชน์ของออกซิเจนต่อรากพืช (o) ได้แก่ หน่วยแผนที่ดิน Ban-cA และ Brk-sicA

กล้วย

ชั้นที่มีความเหมาะสมสูง (S1)

ได้แก่ หน่วยแผนที่ดิน Tph-gm-silA/b, Tph-silA และ Tph-silB

ชั้นที่มีความเหมาะสมปานกลาง (S2)

พบว่า คุณภาพที่ดินที่มีอิทธิพลต่อการเจริญเติบโตและผลผลิตของพืช คือ ความเป็นประโยชน์ของออกซิเจนต่อรากพืช (o) ได้แก่ หน่วยแผนที่ดิน Na-sic1A และ Utt-sic1A

ชั้นที่มีความเหมาะสมเล็กน้อย (S3)

พบว่า คุณภาพที่ดินที่มีอิทธิพลต่อการเจริญเติบโตและผลผลิตของพืช คือ ความเป็นประโยชน์ของออกซิเจนต่อรากพืช (o) ได้แก่ หน่วยแผนที่ดิน Ban-cA และ Brk-sicA

มะนาว

ชั้นที่มีความเหมาะสมปานกลาง (S2)

พบว่า คุณภาพที่ดินที่มีอิทธิพลต่อการเจริญเติบโตและผลผลิตของพืช คือ ความเป็นประโยชน์ของออกซิเจนต่อรากพืช (o) ความชุ่มชื้นที่เป็นประโยชน์ต่อพืช (m) และความเป็นประโยชน์ของธาตุอาหาร (s) ได้แก่ หน่วยแผนที่ดิน Tph-gm-silA/b, Tph-silA และ Tph-silB



ชั้นที่มีความเหมาะสมเล็กน้อย (S3)

พบว่า คุณภาพที่ดินที่มีอิทธิพลต่อการเจริญเติบโตและผลผลิตของพืช คือ ความเป็นประโยชน์ของออกซิเจนต่อรากพืช (o) ได้แก่ หน่วยแผนที่ดิน Na-sicA และ Utt-sicA

ชั้นที่ไม่มีความเหมาะสม (N)

พบว่า คุณภาพที่ดินที่มีอิทธิพลต่อการเจริญเติบโตและผลผลิตของพืช คือ ความเป็นประโยชน์ของออกซิเจนต่อรากพืช (o) ได้แก่ หน่วยแผนที่ดิน Ban-cA และ Brk-sicA

แกวมังกร

ชั้นที่มีความเหมาะสมสูง (S1)

ได้แก่ หน่วยแผนที่ดิน Tph-gm-silA/b, Tph-silA และ Tph-silB

ชั้นที่มีความเหมาะสมปานกลาง (S2)

พบว่า คุณภาพที่ดินที่มีอิทธิพลต่อการเจริญเติบโตและผลผลิตของพืช คือ ความเป็นประโยชน์ของออกซิเจนต่อรากพืช (o) ได้แก่ หน่วยแผนที่ดิน Na-sicA และ Utt-sicA

ชั้นที่ไม่มีความเหมาะสม (N)

พบว่า คุณภาพที่ดินที่มีอิทธิพลต่อการเจริญเติบโตและผลผลิตของพืช คือ ความเป็นประโยชน์ของออกซิเจนต่อรากพืช (o) ได้แก่ หน่วยแผนที่ดิน Ban-cA และ Brk-sicA

ส้มโอ

ชั้นที่มีความเหมาะสมปานกลาง (S2)

พบว่า คุณภาพที่ดินที่มีอิทธิพลต่อการเจริญเติบโตและผลผลิตของพืช คือ ความเป็นประโยชน์ของออกซิเจนต่อรากพืช (o) ความชุ่มชื้นที่เป็นประโยชน์ต่อพืช (m) และความเป็นประโยชน์ของธาตุอาหาร (s) ได้แก่ หน่วยแผนที่ดิน Tph-gm-silA/b, Tph-silA และ Tph-silB

ชั้นที่มีความเหมาะสมเล็กน้อย (S3)

พบว่า คุณภาพที่ดินที่มีอิทธิพลต่อการเจริญเติบโตและผลผลิตของพืช คือ ความเป็นประโยชน์ของออกซิเจนต่อรากพืช (o) ได้แก่ หน่วยแผนที่ดิน Na-sicA และ Utt-sicA

ชั้นที่ไม่มีความเหมาะสม (N)

พบว่า คุณภาพที่ดินที่มีอิทธิพลต่อการเจริญเติบโตและผลผลิตของพืช คือ ความเป็นประโยชน์ของออกซิเจนต่อรากพืช (o) ได้แก่ หน่วยแผนที่ดิน Ban-cA และ Brk-sicA

แตงกวา (หลังนา)

ชั้นที่มีความเหมาะสมสูง (S1)

ได้แก่ หน่วยแผนที่ดิน Tph-gm-silA/b, Tph-silA และ Tph-silB

ชั้นที่มีความเหมาะสมเล็กน้อย (S3)

พบว่า คุณภาพที่ดินที่มีอิทธิพลต่อการเจริญเติบโตและผลผลิตของพืช คือ ความเป็นประโยชน์ของออกซิเจนต่อรากพืช (o) ได้แก่ หน่วยแผนที่ดิน Ban-cA, Brk-sicA, Na-sicA, และ Utt-sicA





ตารางที่ 5-1 ชั้นความเหมาะสมทางกายภาพของหน่วยแผนที่ดิน ตำบลท่าบัว อำเภอโพทะเล จังหวัดพิจิตร

หน่วยแผนที่ดิน	ข้าว	ข้าวโพดเลี้ยงสัตว์ (หลังนา)	อ้อย	ถั่วเขียว (หลังนา)	ข้าว	พริก (หลังนา)	สั๊ก	ไผ่
Ban-cA	S2m	N	S3o	N	N	N	N	S3o
Brk-sicA	S2m	N	S3o	N	N	N	N	S3o
Na-sic1A	S2m	S3o	S2oms	S3o	S3o	S3o	S2om	S2om
Tph-gm-silA/b	S2om	S2o	S2oms	S2os	S2om	S2os	S2m	S2m
Tph-silA	S3o	S1	S2ms	S2s	S2m	S2s	S2m	S2m
Tph-silB	S3o	S1	S2ms	S2s	S2m	S2s	S2m	S2m
Utt-sic1A	S2m	S3o	S2oms	S3o	S3o	S3o	S2om	S2om

หมายเหตุ: 1) สมบัติดินจากตารางที่ 3-3

2) ข้อจำกัดในการประเมินคุณภาพที่ดิน:

t = อุณหภูมิ

o = ความเป็นประโยชน์ของออกซิเจนต่อรากพืช

e = ความเสียหายจากการกัดกร่อน

m = ความชุ่มชื้นที่เป็นประโยชน์ต่อพืช

r = สภาวะการหยั่งลึกของราก

s = ความเป็นประโยชน์ของธาตุอาหาร

ตารางที่ 5-1 ชั้นความเหมาะสมทางกายภาพของหน่วยแผนที่ดิน ตำบลท่าบัว อำเภอโพทะเล จังหวัดพิจิตร (ต่อ)

หน่วยแผนที่ดิน	มะพร้าว	มะม่วง	กล้วย	มะนาว	แก้วมังกร	ส้มโอ	แตงกวา (หลังนา)
----------------	---------	--------	-------	-------	-----------	-------	--------------------



แผนการใช้ที่ดินตำบลท่าบัว อำเภอโพทะเล จังหวัดพิจิตร

Ban-cA	N	N	S3o	N	N	N	S3o
Brk-sicA	N	N	S3o	N	N	N	S3o
Na-sicA	S3o	S3o	S2o	S3o	S2o	S3o	S3o
Tph-gm-silA/b	S2om	S2s	S1	S2oms	S1	S2oms	S1
Tph-silA	S2m	S2s	S1	S2ms	S1	S2ms	S1
Tph-silB	S2m	S2s	S1	S2ms	S1	S2ms	S1
Utt-sicA	S3o	S3o	S2o	S3o	S2o	S3o	S3o

หมายเหตุ: 1) สมบัติดินจากตารางที่ 3-4

2) ข้อจำกัดในการประเมินคุณภาพที่ดิน:

t = อุณหภูมิ

o = ความเป็นประโยชน์ของออกซิเจนต่อรากพืช

e = ความเสียหายจากการกัดกร่อน

m = ความชุ่มชื้นที่เป็นประโยชน์ต่อพืช

r = สถานะการหยั่งลึกของราก

s = ความเป็นประโยชน์ของธาตุอาหาร



บทที่ 6 แผนการใช้ที่ดิน

6.1 ปรัชญาในการจัดทำแผนการใช้ที่ดินตำบล

ในการจัดทำแผนการใช้ที่ดินตำบลฉบับนี้ได้ใช้ “ปรัชญาของเศรษฐกิจพอเพียง”¹ เป็นหลัก โดยมีรายละเอียดดังนี้

“เศรษฐกิจพอเพียง เป็นปรัชญาชี้ถึงแนวทางการดำรงอยู่และปฏิบัติตนของประชาชนในทุกระดับ ตั้งแต่ระดับครอบครัว ระดับชุมชน จนถึงระดับรัฐ ทั้งในการพัฒนาและบริหารประเทศให้ดำเนินไปในทางสายกลาง โดยเฉพาะการพัฒนาเศรษฐกิจเพื่อให้ก้าวทันต่อโลกยุคโลกาภิวัตน์ ความพอเพียง หมายถึง ความพอประมาณ ความมีเหตุผล รวมถึงความจำเป็นที่จะต้องมีระบบภูมิคุ้มกันในตัวที่ดีพอสมควรต่อการมีผลกระทบใด ๆ อันเกิดจากการเปลี่ยนแปลงทั้งภายนอกและภายใน ทั้งนี้ จะต้องอาศัยความรอบรู้ ความรอบคอบ และความระมัดระวังอย่างยิ่งในการนำวิชาการต่าง ๆ มาใช้ในการวางแผนและดำเนินการทุกขั้นตอน และขณะเดียวกันจะต้องเสริมสร้างพื้นฐานจิตใจของคนในชาติ โดยเฉพาะเจ้าหน้าที่ของรัฐ นักทฤษฎี และนักธุรกิจในทุกระดับให้มีสำนึกในคุณธรรม ความซื่อสัตย์สุจริต และให้มีความรอบรู้ที่เหมาะสม ดำเนินชีวิตด้วยความอดทน ความเพียร มีสติ ปัญญา และความรอบคอบ เพื่อให้สมดุล และพร้อมต่อการรองรับการเปลี่ยนแปลงอย่างรวดเร็วและกว้างขวาง ทั้งด้านวัตถุ สังคม สิ่งแวดล้อม และวัฒนธรรมจากโลกภายนอกได้เป็นอย่างดี”

¹ สำนักงานคณะกรรมการพัฒนาการเศรษฐกิจและสังคมแห่งชาติ (2550: 6-7) ได้หมายเหตุว่า “ประมวลและกลั่นกรองจากพระราชดำรัสของพระบาทสมเด็จพระเจ้าอยู่หัว เรื่องเศรษฐกิจพอเพียง ซึ่งพระราชทานในโอกาสต่าง ๆ รวมทั้งพระราชดำรัสอื่น ๆ ที่เกี่ยวข้อง โดยได้รับพระราชทานพระบรมราชานุญาตให้นำไปใช้และเผยแพร่ได้ เมื่อวันที่ 29 พฤศจิกายน 2542 เพื่อเป็นแนวทางปฏิบัติของทุกฝ่ายและประชาชนโดยทั่วไป



6.2 นโยบายแห่งรัฐในการกำหนดแผนการใช้ที่ดินตำบลท่าบัว อำเภอโพทะเล จังหวัดพิจิตร

ตารางที่ 6-1 นโยบายแห่งรัฐที่เกี่ยวข้องกับแผนการใช้ที่ดินตำบลท่าบัว อำเภอโพทะเล จังหวัดพิจิตร

ลำดับที่	กฎหมาย/ยุทธศาสตร์/ แผนการปฏิบัติ/แผนแม่บท	รายละเอียด
1	รัฐธรรมนูญแห่งอาณาจักรไทย พ.ศ. 2560 ²	มาตรา 72 (1) วางแผนการใช้ที่ดินของประเทศไทยเหมาะสมกับสภาพของพื้นที่และศักยภาพของที่ดินตามหลักการพัฒนาอย่างยั่งยืน
2	ยุทธศาสตร์ชาติ (พ.ศ. 2561-2580) ³	ยุทธศาสตร์ที่ 2 ด้านการสร้างความสามารถในการแข่งขัน ยุทธศาสตร์ที่ 5 ด้านการสร้างการเติบโตบนคุณภาพชีวิตที่เป็นมิตรต่อสิ่งแวดล้อม
3	คำสั่งนโยบายของ คณะรัฐมนตรี แลงต่อรัฐสภา วันที่ 25 กรกฎาคม 2562	<u>นโยบายหลัก</u> 5. การพัฒนาเศรษฐกิจและความสามารถในการแข่งขันของไทย 5.3 พัฒนาภาคเกษตร 5.3.2 ลดต้นทุนและเพิ่มประสิทธิภาพการผลิตที่เหมาะสมและไม่ก่อให้เกิดภาระทางการเงินการคลังของภาครัฐ 5.3.4 ส่งเสริมการสร้างมูลค่าเพิ่มให้กับสินค้าเกษตร 5.3.5 ดูแลเกษตรกรผู้มีรายได้น้อยให้สามารถเข้าถึงและใช้ประโยชน์ในที่ดินทำกิน แหล่งเงินทุน โครงสร้างพื้นฐานและปัจจัยการผลิตต่าง ๆ 10. การฟื้นฟูทรัพยากรธรรมชาติและการรักษาสิ่งแวดล้อมเพื่อสร้างการเติบโตอย่างยั่งยืน 10.2 ปรับปรุงระบบที่ดินทำกินและลดความเหลื่อมล้ำด้าน การถือครองที่ดิน 10.3 ส่งเสริมการบริหารจัดการน้ำทั้งระบบ แหล่งน้ำชุมชน และทะเล <u>นโยบายเร่งด่วน</u> 4. การให้ความช่วยเหลือเกษตรกรและพัฒนานวัตกรรม
4	แผนการปฏิรูปประเทศด้าน ทรัพยากรธรรมชาติและ สิ่งแวดล้อม ⁴	ประเด็นย่อยที่ 2.1 จัดทำแผนการใช้ที่ดินของชาติทั้งระบบให้สอดคล้องและเหมาะสมกับศักยภาพของพื้นที่และการพัฒนาเศรษฐกิจและสังคมของประเทศประเด็นย่อยที่ 2.2 ส่งเสริมการใช้ประโยชน์ที่ดินให้เป็นมิตรกับสิ่งแวดล้อม

ตารางที่ 6-1 (ต่อ)

² ราชกิจจานุเบกษา เล่มที่ 134 ตอน 40 ก หน้า 18 ลงวันที่ 6 เมษายน 2560

³ ราชกิจจานุเบกษา เล่มที่ 135 ตอน 82 ก หน้า 8 วันที่ 13 ตุลาคม 2561

⁴ ราชกิจจานุเบกษา เล่มที่ 135 ตอน 24 ก หน้า 98. 102-103 ลงวันที่ 6 เมษายน 2561 (เล่มที่ 4)



แผนการใช้ที่ดินตำบลท่าบัว อำเภอโพทะเล จังหวัดพิจิตร

ลำดับที่	กฎหมาย/ยุทธศาสตร์/ แผนการปฏิบัติ/แผนแม่บท	รายละเอียด
5	แผนพัฒนาเศรษฐกิจและสังคมแห่งชาติ ฉบับที่ 12 (พ.ศ. 2560-2564)	ยุทธศาสตร์ที่ 3 การสร้างความเข้มแข็งทางเศรษฐกิจและแข่งขันได้อย่างยั่งยืน ยุทธศาสตร์ที่ 4 การเติบโตที่เป็นมิตรกับสิ่งแวดล้อมเพื่อพัฒนาอย่างยั่งยืน
6	นโยบายและแผนการบริหารจัดการที่ดินและทรัพยากรดินของประเทศ (พ.ศ. 2560-2579)	ยุทธศาสตร์ที่ 2 ด้านการใช้ที่ดินและทรัพยากรดินเพื่อให้เกิดประโยชน์สูงสุด ยุทธศาสตร์ที่ 4 ด้านการบริหารจัดการที่ดินและทรัพยากรดิน
7	แผนพัฒนาภาคเหนือ พ.ศ. 2560-2565 ฉบับทบทวน 2 ธันวาคม 2562	ยุทธศาสตร์ที่ 3 ยกระดับเป็นฐานการผลิตสินค้าเกษตรอินทรีย์และเกษตรปลอดภัยเชื่อมโยงสู่อุตสาหกรรมเกษตรแปรรูปที่สร้างมูลค่าเพิ่มสูง ยุทธศาสตร์ที่ 5 อนุรักษ์และฟื้นฟูป่าต้นน้ำให้คงความสมบูรณ์ จัดระบบการบริหารจัดการน้ำอย่างเหมาะสมและเชื่อมโยงพื้นที่เกษตรให้ทั่วถึง ป้องกันและแก้ไขปัญหาหมอกพิษหมอกควันอย่างยั่งยืน
8	แผนพัฒนากลุ่มจังหวัดภาคเหนือตอนล่าง 2 (พ.ศ. 2561-2565) ฉบับทบทวน 6 มีนาคม 2562	ประเด็นการพัฒนาที่ 1 พัฒนาระบบการผลิต การแปรรูป การตลาดของสินค้าเกษตรปลอดภัยและอินทรีย์ด้วยนวัตกรรม เพื่อสร้างมูลค่าและยกระดับขีดความสามารถ ในการแข่งขัน
9	แผนพัฒนาจังหวัดพิจิตร (พ.ศ. 2561-2565) ฉบับทบทวน ประจำปีงบประมาณ พ.ศ. 2565	ประเด็นการพัฒนาที่ 1 การบริหารจัดการน้ำ ดิน ทรัพยากรธรรมชาติและสิ่งแวดล้อมอย่างสมดุล
10	แผนพัฒนาเกษตรและสหกรณ์จังหวัดพิจิตร (พ.ศ. 2561-2565) ฉบับทบทวน สิงหาคม 2562	ยุทธศาสตร์ที่ 1 พัฒนาขีดความสามารถในการผลิตสินค้าให้กับเกษตรกร ยุทธศาสตร์ที่ 3 ส่งเสริม สนับสนุนการผลิตสินค้าเกษตรให้ได้มาตรฐาน ยุทธศาสตร์ที่ 4 น้อมนำศาสตร์พระราชามาปรับใช้ในการพัฒนาการเกษตร
11	ยุทธศาสตร์องค์การบริหารส่วนจังหวัดพิจิตร (พ.ศ. 2561-2564)	ยุทธศาสตร์ที่ 1 การบริหารจัดการน้ำ ดิน ทรัพยากรธรรมชาติและสิ่งแวดล้อมอย่างสมดุล
12	ยุทธศาสตร์การพัฒนาขององค์กรปกครองส่วนท้องถิ่นในเขตจังหวัดพิจิตร (พ.ศ. 2561-2565)	ยุทธศาสตร์ที่ 1 การบริหารจัดการทรัพยากรธรรมชาติและสิ่งแวดล้อมอย่างสมดุล

ตารางที่ 6-1 (ต่อ)

ลำดับที่	กฎหมาย/ยุทธศาสตร์/ แผนการปฏิบัติ/แผนแม่บท	รายละเอียด
13	ยุทธศาสตร์ขององค์การบริหารส่วนตำบลท่าบัว (พ.ศ. 2558-2562)	ยุทธศาสตร์ที่ 1 การพัฒนาบริหารจัดการทรัพยากรน้ำและอนุรักษ์ทรัพยากรธรรมชาติและสิ่งแวดล้อม



6.3 การกำหนดเขตการใช้ที่ดิน

การวางแผนการใช้ที่ดินเป็นกระบวนการวิเคราะห์อย่างเป็นระบบ เพื่อใช้ตัดสินใจในการกำหนดรูปแบบหรือกิจกรรมการใช้ที่ดินที่เหมาะสมไว้ล่วงหน้า โดยมีพื้นฐานจากศักยภาพการใช้ประโยชน์ของทรัพยากรดินตามธรรมชาติ สภาพเศรษฐกิจและสังคม สิ่งแวดล้อม เพื่อให้มีการใช้ที่ดินอย่างมีประสิทธิภาพ เกิดประโยชน์สูงสุด การวางแผนการใช้ที่ดินมิได้สิ้นสุดลงในขั้นตอนการตัดสินใจว่าที่ดินจะทำอะไรดีที่สุด แต่จะต้องรวมถึงการจัดทำมาตรการทุกด้านในการใช้ที่ดินเพื่อให้บรรลุถึงความต้องการใช้ที่ดินนั้น จำเป็นต้องระบุถึงมาตรการ กิจกรรม โครงการ แผนงาน และนโยบายที่มีความเหมาะสมกับพื้นที่ ซึ่งจะช่วยให้บรรลุถึงความต้องการของชุมชนอย่างแท้จริง

การวางแผนการใช้ที่ดินระดับตำบล เป็นการวิเคราะห์และประเมินข้อมูลด้านกายภาพ เศรษฐกิจและสังคม ตลอดจนสิ่งแวดล้อมอย่างเป็นระบบ เพื่อกำหนดการใช้พื้นที่อย่างเป็นระบบ เป็นการตัดสินใจในการใช้พื้นที่ ทรัพยากรธรรมชาติและสิ่งแวดล้อมอย่างมีประสิทธิภาพ และตรงตามความต้องการของชุมชน โดยผ่านกระบวนการมีส่วนร่วมของชุมชนในการที่จะนำไปสู่การพัฒนาอย่างยั่งยืนต่อไป เป็นสิ่งสำคัญที่ต้องดำเนินการเพื่อให้เป็นที่ยอมรับ โดยมีความมุ่งหมายให้การใช้ที่ดินที่กำหนดขึ้นนั้น ตอบสนองความต้องการของชุมชนมากที่สุด การกำหนดเขตการใช้ที่ดินตำบลท่าบัว อำเภอโพทะเล จังหวัดพิจิตร ใช้รัฐธรรมนูญแห่งอาณาจักรไทย พ.ศ. 2560 ยุทธศาสตร์ชาติ (พ.ศ. 2561-2580) คำแถลงนโยบายของคณะรัฐมนตรี แถลงต่อรัฐสภา วันที่ 25 กรกฎาคม 2562 แผนการปฏิรูปประเทศด้านทรัพยากรธรรมชาติและสิ่งแวดล้อม แผนพัฒนาเศรษฐกิจและสังคมแห่งชาติ ฉบับที่ 12 (พ.ศ. 2560-2564) นโยบายและแผนการบริหารจัดการที่ดินและทรัพยากรดินของประเทศ (พ.ศ. 2560-2579) แผนพัฒนาภาคเหนือ พ.ศ. 2560-2565 ฉบับทบทวน 2 ธันวาคม 2562 แผนพัฒนากลุ่มจังหวัดภาคเหนือตอนล่าง 2 (พ.ศ. 2561-2565) ฉบับทบทวน 6 มีนาคม 2562 แผนพัฒนาจังหวัดพิจิตร (พ.ศ. 2561-2565) ฉบับทบทวน ประจำปีงบประมาณ พ.ศ. 2565 แผนพัฒนาเกษตรและสหกรณ์จังหวัดพิจิตร (พ.ศ. 2561-2565) ฉบับทบทวน สิงหาคม 2562 ยุทธศาสตร์องค์การบริหารส่วนจังหวัดพิจิตร (พ.ศ. 2561-2564) ยุทธศาสตร์การพัฒนาขององค์กรปกครองส่วนท้องถิ่นในเขตจังหวัดพิจิตร (พ.ศ. 2561-2565) และยุทธศาสตร์ขององค์การบริหารส่วนตำบลท่าบัว (พ.ศ. 2561-2565) เป็นแนวทาง

6.4 เขตการใช้ที่ดิน

แผนการใช้ที่ดินตำบลท่าบัว อำเภอโพทะเล จังหวัดพิจิตร ได้กำหนดออกเป็น 5 เขต ได้แก่ เขตพื้นที่ป่าไม้ เขตพื้นที่เกษตรกรรม พื้นที่ชุมชนและสิ่งปลูกสร้าง เขตพื้นที่แหล่งน้ำ และเขตพื้นที่อื่น ๆ รายละเอียดดังตารางที่ 6-2 และรูปที่ 6-1

ตารางที่ 6-2 เขตการใช้ที่ดิน ตำบลท่าบัว อำเภอโพทะเล จังหวัดพิจิตร

เขตการใช้ที่ดิน	เนื้อที่	
	ไร่	ร้อยละ
1. เขตพื้นที่ป่าไม้	478	1.53
2. เขตพื้นที่เกษตรกรรม	26,933	86.46
2.1 เขตนาข้าว	21,215	68.10



แผนการใช้ที่ดินตำบลท่าบัว อำเภอโพทะเล จังหวัดพิจิตร

1)	เขตทำนาพื้นที่ลุ่ม	13,370	42.92
2)	เขตทำนาพื้นที่ดอน	7,845	25.18
2.2	เขตปลูกพืชไร่	1,044	3.35
1)	เขตปลูกอ้อย	1,044	3.35
2.3	เขตปลูกไม้ผล	4,502	14.45
1)	เขตปลูกกล้วย	605	1.94
2)	เขตปลูกมะนาว	3,897	12.51
2.4	เขตปลูกไม้ยืนต้น	74	0.24
1)	เขตปลูกสัก	74	0.24
2.5	เขตเพาะเลี้ยงสัตว์น้ำ	98	0.32
3.	เขตพื้นที่ชุมชนและสิ่งปลูกสร้าง	2,819	9.05
4.	เขตพื้นที่แหล่งน้ำ	906	2.91
5.	เขตพื้นที่อื่น ๆ	14	0.05
5.1	เขตพื้นที่เบ็ดเตล็ด	14	0.05
รวม		31,150	100.00

หมายเหตุ: เนื้อที่คำนวณด้วยระบบสารสนเทศภูมิศาสตร์

6.4.1 เขตพื้นที่ป่าไม้

มีเนื้อที่ 478 ไร่ หรือร้อยละ 1.53 ของเนื้อที่ตำบล พื้นที่นี้อยู่นอกเขตป่าตามกฎหมาย มีสภาพเป็นป่าผลัดใบรอสภาพพื้นที่ฟู และทุ่งหญ้าสลับไม้พุ่ม/ไม้ละเมาะ มีการตัดต้นไม้เพื่อใช้ประโยชน์ และนำที่ดินมาใช้ด้านเกษตรกรรม แต่เนื่องจากข้อจำกัดของลักษณะทางกายภาพของดินและสภาพภูมิประเทศในเขตนี้ไม่เหมาะสมสำหรับการเกษตร เกษตรกรที่ครอบครองที่ดินก็ปล่อยให้เป็นที่รกร้างว่างเปล่า จึงควรฟื้นฟูให้พื้นที่บริเวณนี้กลับคืนสู่สภาพป่าตามธรรมชาติดั้งเดิม หรือใช้พื้นที่นี้ปลูกไม้โตเร็วในลักษณะของสวนป่าเศรษฐกิจหรือป่าชุมชนของเกษตรกรในพื้นที่

มีเนื้อที่ 26,933 ไร่ หรือร้อยละ 86.46 ของเนื้อที่ตำบล แบ่งออกเป็น 5 เขต ดังนี้

1) เขตนาข้าว

1.1) เขตทำนาพื้นที่ลุ่ม มีเนื้อที่ 13,370 ไร่ หรือร้อยละ 42.92 ของเนื้อที่ตำบล ชุดดินในเขตนี้ส่วนใหญ่ คือ ชุดดินบางระกำ (Brk) ชุดดินบางมูลนาก (Ban) ชุดดินน่าน (Na) และชุดดินอุตรดิตถ์ (Utt) ตามลำดับ

1.2) เขตทำนาพื้นที่ดอน มีเนื้อที่ 7,845 ไร่ หรือร้อยละ 25.19 ของเนื้อที่ตำบล ชุดดินในเขตนี้ส่วนใหญ่ คือ ชุดดินตะพานหิน (Tph)

ปัญหาการใช้ที่ดินในปัจจุบัน



แผนการใช้ที่ดินตำบลท่าบัว อำเภอโพทะเล จังหวัดพิจิตร

- พื้นที่ลุ่มต่ำ มักมีน้ำท่วมลึก 80 เซนติเมตร นาน 2-3 เดือน ในช่วงฤดูฝน
- พื้นที่ส่วนใหญ่เป็นพื้นที่น้ำท่วมซ้ำซากบ่อยครั้ง โดยประสบน้ำท่วมซ้ำ 4-7 ครั้งในรอบ 10 ปี และเมื่อถึงฤดูน้ำหลากไม่สามารถระบายน้ำได้ทัน
- แหล่งกักเก็บน้ำธรรมชาติ มีสภาพตื้นเขิน ไม่สามารถกักเก็บน้ำได้ ไม่เพียงพอต่อการทำเกษตรในฤดูแล้ง และเนื่องจากปัญหาฝนทิ้งช่วง
- ดินแน่นเนื่องจากมีอนุภาคทรายแป้งมาก ข้าวอาจแตกกอได้น้อย
- ดินมีความอุดมสมบูรณ์ต่ำถึงปานกลาง
- ดินที่ใช้เพาะปลูกมานาน ได้ชั้นไถพรวนมักแน่นทึบ รากขนไฮได้ยาก
- ดินในเขตทำนาพื้นที่ลุ่มจะมีการระบายน้ำเร็วถึงค่อนข้างเร็ว ส่วนดินที่พบในเขตทำนาพื้นที่ดอนจะมีการระบายน้ำค่อนข้างเร็วถึงการระบายน้ำดี

การจัดการที่ดินในอนาคต

- ขุดลอกคลอง ขุดแก้มลิง แหล่งน้ำต่าง ๆ การสร้างคลองส่งน้ำและระบายน้ำ และการเพิ่มท่อลอดตามถนนสายหลักที่สร้างขวางทางเดินน้ำ เพื่อการระบายน้ำในพื้นที่ปลูกข้าวเป็นไปอย่างรวดเร็ว ไม่ให้น้ำแช่ขังเป็นเวลานานจนต้นข้าวเสียหาย รวมทั้งบริหารจัดการน้ำทั้งระบบให้มีประสิทธิภาพ เพื่อให้มีน้ำไว้ใช้ในการเกษตรอย่างเพียงพอ

- หลีกเลี่ยงการปลูกในช่วงกลางฤดูฝนที่มีฝนตกหนักมาก
- การปรับสภาพพื้นที่ในแปลงนาข้าว เพื่อควบคุมระดับการแช่ขังของน้ำในระหว่างการเพาะปลูกให้เหมาะสม

- ปรับปรุงบำรุงดินโดยการเพิ่มอินทรีย์วัตถุ เช่น ปุ๋ยหมัก ปุ๋ยคอก หรือปุ๋ยพืชสด เพื่อช่วยปรับปรุงโครงสร้างของดินเพิ่มการอุ้มน้ำของดินและเพิ่มธาตุอาหารที่เป็นประโยชน์สำหรับพืช ร่วมกับการใส่ปุ๋ยเคมีในอัตราส่วนที่เหมาะสม

- การปลูกพืชหลังนาเพื่อเป็นรายได้เสริมหรือเพื่อปรับปรุงบำรุงดิน เช่น พืชไร่ (ข้าวโพดเลี้ยงสัตว์ ข้าวโพดหวาน ข้าวโพดฝักอ่อน ถั่วเขียว ถั่วเหลืองฝักสด) พืชผัก (พริก แตงกวา/แตงร้าน) ไม้ดอก (บานไม่รู้โรย ดาวเรืองตัดดอก) และพืชปรับปรุงดิน (ปอเทือง)

กิจกรรมของกรมพัฒนาที่ดินที่จะดำเนินการ

- การปรับปรุงแปลงนาลักษณะที่ 1 2 และ 3 ท่อลอด และทางลำเลียงในไร่นาตามความเหมาะสมกับสภาพพื้นที่และความต้องการของเกษตรกร
- ส่งเสริมการปรับปรุงบำรุงดิน เพื่อเพิ่มอินทรีย์วัตถุ และธาตุอาหารในดิน โดยใช้ปุ๋ยหมัก ปุ๋ยคอก และปุ๋ยพืชสด
- ถ่ายทอดเทคโนโลยีนวัตกรรมพัฒนาที่ดินในการผลิตและการใช้ปุ๋ยอินทรีย์ปุ๋ยชีวภาพ

- ส่งเสริมการปลูกพืชปุ๋ยสดและรณรงค์การไถกลบตอซัง

กิจกรรมที่ขอรับการสนับสนุนจากส่วนราชการอื่น ๆ

- 1) กรมชลประทาน สนับสนุนเรื่องการขุดลอกแหล่งน้ำ คลองส่งน้ำและระบายน้ำ
- 2) กรมการข้าว สนับสนุนเรื่องการถ่ายทอดเทคโนโลยีในการป้องกัน และกำจัดโรคแมลงของข้าว การใช้พันธุ์ข้าวที่เหมาะสมกับสภาพพื้นที่



3) องค์การบริหารส่วนท้องถิ่น สนับสนุนเรื่องการสร้างแหล่งน้ำขนาดเล็กเพื่อ
การเกษตร รวมทั้งการทำถนนเข้าสู่แปลงนาข้าว

2) เขตปลูกพืชไร่

2.1) เขตปลูกอ้อย มีเนื้อที่ 1,044 ไร่ หรือร้อยละ 3.35 ของเนื้อที่ตำบล ชุดดินใน
เขตนี้ส่วนใหญ่ คือ ชุดดินบางมูลนาก (Ban) ชุดดินน่าน (Na) และชุตดินตะพานหิน (Tph) ตามลำดับ

ปัญหาการใช้ที่ดินในปัจจุบัน

- แหล่งกักเก็บน้ำธรรมชาติ มีสภาพตื้นเขิน ไม่สามารถกักเก็บน้ำได้ ไม่เพียงพอ
ต่อการทำเกษตรในฤดูแล้ง และเนื่องจากปัญหาฝนทิ้งช่วง

- ดินแน่นเนื่องจากมีอนุภาคทรายแบ่งมาก

- ดินมีความอุดมสมบูรณ์ต่ำถึงปานกลาง

- ดินที่ใช้ปลูกพืชไร่มานาน ไต้ชั้นไถพรวนมักแน่นทึบ รากขนงไขได้ยาก

- ดินมีสภาพการระบายน้ำเลวถึงดี หากอยู่ในสภาพน้ำท่วมขังเป็นเวลานานจะ

ทำให้มีผลกระทบต่อกรเจริญเติบโตและทำให้ตายได้

การจัดการที่ดินในอนาคต

- ชุดลอกคลอง ชุดแก้มลิง แหล่งน้ำต่าง ๆ การสร้างคลองส่งน้ำและระบายน้ำ
และการเพิ่มท่อลอดตามถนนสายหลักที่สร้างขวางทางเดินน้ำ เพื่อการระบายน้ำในพื้นที่ปลูกเป็นไป
อย่างรวดเร็ว ไม่ให้น้ำแช่ขังเป็นเวลานาน รวมทั้งบริหารจัดการน้ำทั้งระบบให้มีประสิทธิภาพ เพื่อให้มีน้ำ
ไว้ใช้ในการเกษตรอย่างเพียงพอ

- ทำลายชั้นดานไต้ชั้นไถพรวนโดยไถให้ลึกกว่าปกติ

- ปรับปรุงบำรุงดินโดยการเพิ่มอินทรีย์วัตถุ เช่น ปุ๋ยหมัก ปุ๋ยคอก หรือปุ๋ยพืชสด

เพื่อช่วยปรับปรุงโครงสร้างของดินเพิ่มการอุ้มน้ำของดินและเพิ่มธาตุอาหารที่เป็นประโยชน์สำหรับพืช
ร่วมกับการใส่ปุ๋ยเคมีในอัตราส่วนที่เหมาะสม

กิจกรรมของกรมพัฒนาที่ดินที่จะดำเนินการ

- ส่งเสริมการปรับปรุงบำรุงดิน เพื่อเพิ่มอินทรีย์วัตถุ และธาตุอาหารในดิน โดย
การใช้ปุ๋ยหมัก ปุ๋ยคอก และปุ๋ยพืชสด

- ถ่ายทอดเทคโนโลยีนวัตกรรมกรมพัฒนาที่ดินในการผลิตและการใช้ปุ๋ยอินทรีย์
ปุ๋ยชีวภาพ

กิจกรรมที่ขอรับการสนับสนุนจากส่วนราชการอื่น ๆ

1) กรมชลประทาน สนับสนุนเรื่องการขุดลอกแหล่งน้ำ คลองส่งน้ำและระบายน้ำ

2) กรมวิชาการเกษตร การถ่ายทอดเทคโนโลยีการเพิ่มประสิทธิภาพการผลิต
อ้อยให้เหมาะสมตามศักยภาพของพื้นที่

3) กรมส่งเสริมการเกษตร การถ่ายทอดเทคโนโลยีการจัดทำแปลงพันธุ์อ้อย
สะอาด

4) สำนักงานคณะกรรมการอ้อยและน้ำตาลทราย ศูนย์ส่งเสริมอุตสาหกรรม
อ้อยและน้ำตาลทราย ภาคที่ 2 การเสริมสร้างกระบวนการเรียนรู้ การพัฒนาอ้อย น้ำตาลทราย และ



อุตสาหกรรมต่อเนื่องโดยถ่ายทอดเทคนิค ความรู้ทางวิชาการให้แก่เกษตรกรชาวไร่อ้อยและโรงงานน้ำตาลทรายทั้งในระดับจังหวัด อำเภอ และระดับท้องถิ่น

3) เขตปลูกไม้ผล

3.1) เขตปลูกกล้วย มีเนื้อที่ 605 ไร่ หรือร้อยละ 1.94 ของเนื้อที่ตำบล ชุดดินในเขตนี้ส่วนใหญ่ คือ ชุดดินตะพานหิน (Tph) ชุดดินน่าน (Na) ชุดดินบางมูลนาก (Ban) และชุดดินอุตรดิตถ์ (Utt) ตามลำดับ

3.2) เขตปลูกมะนาว มีเนื้อที่ 3,897 ไร่ หรือร้อยละ 12.51 ของเนื้อที่ตำบล ชุดดินในเขตนี้ส่วนใหญ่ คือ ชุดดินตะพานหิน (Tph) ชุดดินน่าน (Na) ชุดดินบางมูลนาก (Ban) ชุดดินบางระกำ (Brk) และชุดดินอุตรดิตถ์ (Utt) ตามลำดับ

ปัญหาการใช้ที่ดินในปัจจุบัน

- แหล่งกักเก็บน้ำธรรมชาติ มีสภาพตื้นเขิน ไม่สามารถกักเก็บน้ำได้ ไม่เพียงพอต่อการทำเกษตรในฤดูแล้ง และเนื่องจากปัญหาฝนทิ้งช่วง

- ดินแน่นเนื่องจากมีอนุภาคทรายแบ่งมาก

- ดินมีความอุดมสมบูรณ์ต่ำถึงปานกลาง

- ดินที่ใช้เพาะปลูกมานาน ได้ชั้นไภพรวนมักแน่นทึบ รากขนไชได้ยาก

- ดินมีสภาพการระบายน้ำเลวถึงดี หากอยู่ในสภาพน้ำท่วมขังเป็นเวลานานจะ

ทำให้มีผลกระทบต่อการเจริญเติบโตและทำให้ตายได้

การจัดการที่ดินในอนาคต

- ขุดลอกคลอง ขุดแก้มลิง แหล่งน้ำต่าง ๆ การสร้างคลองส่งน้ำและระบายน้ำ และการเพิ่มท่อลอดตามถนนสายหลักที่สร้างขวางทางเดินน้ำ เพื่อการระบายน้ำในพื้นที่ปลูกเป็นไปอย่างรวดเร็ว ไม่ให้น้ำแช่ขังเป็นเวลานาน รวมทั้งบริหารจัดการน้ำทั้งระบบให้มีประสิทธิภาพ เพื่อให้มีน้ำไว้ใช้ในการเกษตรอย่างเพียงพอ

- ปรับปรุงบำรุงดินโดยการเพิ่มอินทรีย์วัตถุ เช่น ปุ๋ยหมัก ปุ๋ยคอก หรือปุ๋ยพืชสด เพื่อช่วยปรับปรุงโครงสร้างของดินเพิ่มการอุ้มน้ำของดินและเพิ่มธาตุอาหารที่เป็นประโยชน์สำหรับพืช ร่วมกับการใส่ปุ๋ยเคมีในอัตราส่วนที่เหมาะสม

- ปลูกพืชคลุมดินเพื่อรักษาความชุ่มชื้นของดิน

- ปรับเปลี่ยนเป็นการทำเกษตรแบบผสมผสาน

กิจกรรมของกรมพัฒนาที่ดินที่จะดำเนินการ

- สนับสนุนการปรับปรุงแปลงนา เพื่อทำการเกษตรผสมผสาน

- ส่งเสริมการปรับปรุงบำรุงดิน เพื่อเพิ่มอินทรีย์วัตถุ และธาตุอาหารในดิน โดย

การใช้ปุ๋ยหมัก ปุ๋ยคอก และปุ๋ยพืชสด



ปุ๋ยชีวภาพ

- ถ่ายทอดเทคโนโลยีนวัตกรรมพัฒนาที่ดินในการผลิตและการใช้ปุ๋ยอินทรีย์

กิจกรรมที่ขอสนับสนุนจากส่วนราชการอื่น ๆ

- 1) กรมชลประทาน สนับสนุนเรื่องการขุดลอกแหล่งน้ำ คลองส่งน้ำและระบายน้ำ
- 2) กรมส่งเสริมการเกษตร สนับสนุนและอบรมเกษตรกรในการทำการเกษตร

ผสมผสาน

4) เขตปลูกไม้ยืนต้น

4.1) เขตปลูกสัก มีเนื้อที่ 74 ไร่ หรือร้อยละ 0.24 ของเนื้อที่ตำบล ชุดดินในเขตนี้ส่วนใหญ่ คือ ชุดดินตะพานหิน (Tph) และชุุดดินน่าน (Na) ตามลำดับ

ปัญหาการใช้ที่ดินในปัจจุบัน

- ดินแน่นเนื่องจากมีอนุภาคทรายแบ่งมาก
- ดินมีความอุดมสมบูรณ์ต่ำถึงปานกลาง
- ดินมีสภาพการระบายน้ำเลวถึงดี หากอยู่ในสภาพน้ำท่วมขังเป็นเวลานานจะทำให้มีผลกระทบต่อ การเจริญเติบโตและทำให้ตายได้

การจัดการที่ดินในอนาคต

- ปรับปรุงบำรุงดินโดยการเพิ่มอินทรีย์วัตถุ เช่น ปุ๋ยหมัก ปุ๋ยคอก หรือปุ๋ยพืชสด เพื่อช่วยปรับปรุงโครงสร้างของดินเพิ่มการอุ้มน้ำของดินและเพิ่มธาตุอาหารที่เป็นประโยชน์สำหรับพืช ร่วมกับการใส่ปุ๋ยเคมีในอัตราส่วนที่เหมาะสม

- ปลูกพืชคลุมดินเพื่อรักษาความชุ่มชื้นของดิน

กิจกรรมของกรมพัฒนาที่ดินที่จะดำเนินการ

- ส่งเสริมการปรับปรุงบำรุงดิน เพื่อเพิ่มอินทรีย์วัตถุ และธาตุอาหารในดิน โดยการใช้ปุ๋ยหมัก ปุ๋ยคอก และปุ๋ยพืชสด

- ถ่ายทอดเทคโนโลยีนวัตกรรมพัฒนาที่ดินในการผลิตและการใช้ปุ๋ยอินทรีย์

ปุ๋ยชีวภาพ

กิจกรรมที่ขอรับการสนับสนุนจากส่วนราชการอื่น ๆ

กรมป่าไม้ ส่งเสริมและอบรมเกษตรกรเกี่ยวกับการขึ้นทะเบียนผู้ปลูกสัก และ

การตัดโค่นสักตามข้อกำหนดของกรมป่าไม้

5) เขตเพาะเลี้ยงสัตว์น้ำ มีเนื้อที่ 98 ไร่หรือร้อยละ 0.32 ของเนื้อที่ตำบล ปัจจุบันเป็นสถานที่เพาะเลี้ยงสัตว์น้ำ ได้แก่ สถานที่เพาะเลี้ยงปลา เป็นต้น

การจัดการที่ดินในอนาคต

- ต้องปฏิบัติตามนโยบายด้านการใช้พื้นที่เพื่อการเพาะเลี้ยงสัตว์น้ำอย่างเข้มงวด เนื่องจากกิจกรรมนี้อาจส่งผลกระทบต่อพื้นที่ข้างเคียง

- ควรกำหนดเขตการเพาะเลี้ยงสัตว์น้ำให้ชัดเจนเพื่อควบคุมและป้องกันไม่ให้เกิดผลกระทบต่อระบบนิเวศ

เกิดผลกระทบต่อระบบนิเวศ

6.4.3 เขตชุมชนและสิ่งปลูกสร้าง



มีเนื้อที่ 2,819 ไร่ หรือร้อยละ 9.05 ของเนื้อที่ตำบล ประกอบด้วย หมู่บ้านบนพื้นราบ สถานที่ราชการและสถาบันต่าง ๆ ถนน โรงงานอุตสาหกรรม ลานตากและแหล่งรับซื้อทางการเกษตร และสถานีสบิการน้ำมัน

ข้อเสนอแนะในการใช้พื้นที่

องค์การบริหารส่วนท้องถิ่น ควรเร่งศึกษาปัญหาและความต้องการของท้องถิ่นตลอดจน จัดลำดับความสำคัญของปัญหาเพื่อนำมากำหนดแนวทางในการพัฒนาได้อย่างถูกต้องตามความต้องการของชุมชน ในประเด็นปัญหาบางเรื่องที่เกิดขีดความสามารถของท้องถิ่น ควรทำเรื่องถึงส่วนราชการที่เกี่ยวข้องโดยตรงเพื่อขอรับการสนับสนุนในการศึกษาปัญหาแนวทางการแก้ไขจัดทำโครงการ และงบประมาณเพื่อการดำเนินการต่อไป

6.4.4 เขตแหล่งน้ำ

มีเนื้อที่ 906 ไร่ หรือร้อยละ 2.91 ของเนื้อที่ตำบล ได้แก่ แม่น้ำพิจิตร คลองบางหลวง คลองไข่น้ำ คลองศาลา คลองตางาว คลองไต่ตึก บึงน้อย บึงสรรพาย บ่อน้ำในไร่นา คลองส่งน้ำชลประทาน คลองชลประทาน และแหล่งน้ำตามธรรมชาติอื่น ๆ แหล่งน้ำเหล่านี้ใช้ประโยชน์ทั้งทางด้านเก็บกักน้ำเพื่อการอุปโภคบริโภค และใช้ในด้านการเกษตรกรรม ตลอดจนเป็นแหล่งอาหารตามธรรมชาติ และแหล่งเพาะเลี้ยงสัตว์น้ำของชุมชน

ข้อเสนอแนะในการใช้พื้นที่

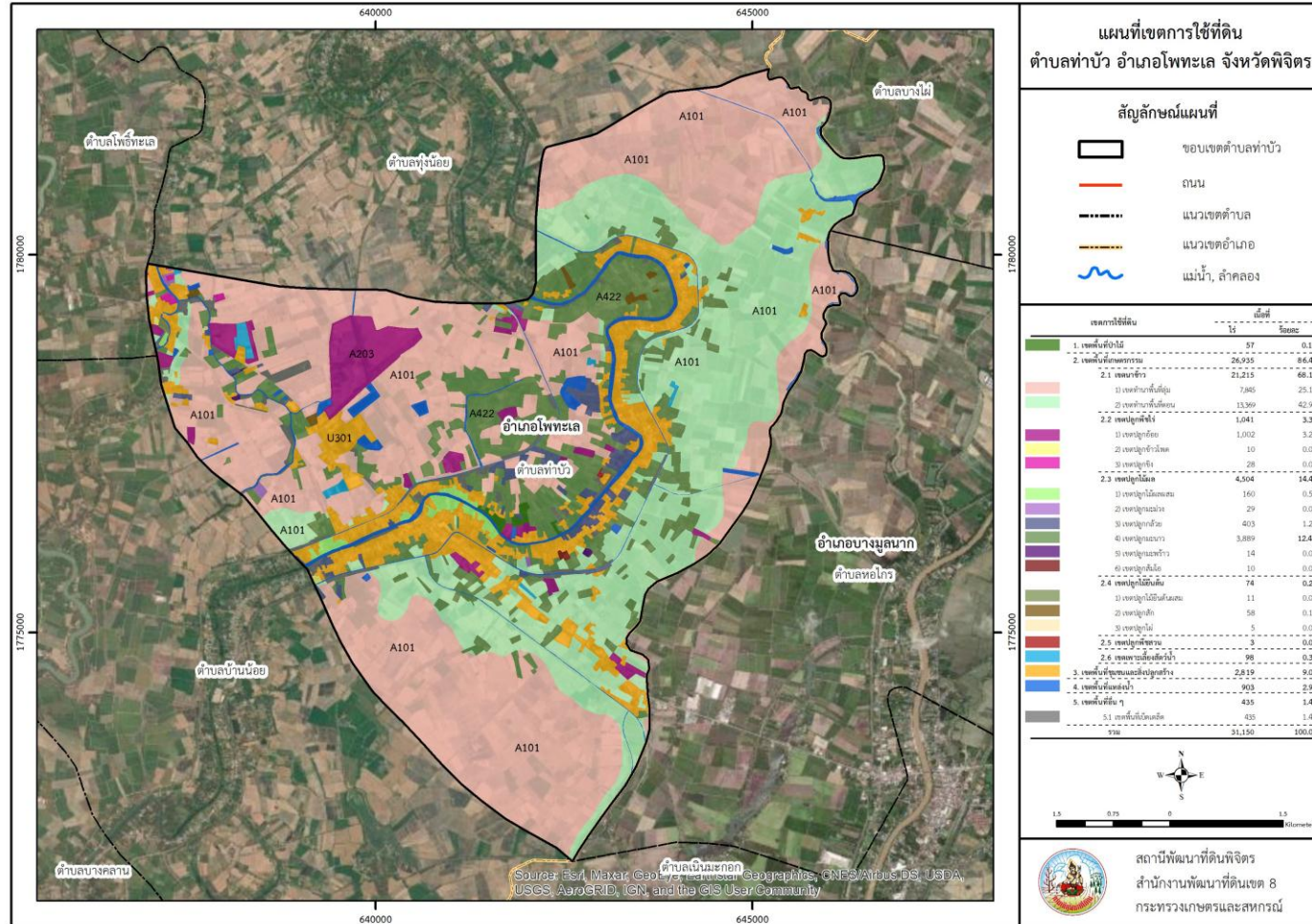
ควรดูแลรักษาแหล่งน้ำธรรมชาติและแหล่งน้ำที่สร้างขึ้นไม่ให้เกิดมลพิษทั้งด้านคุณภาพของน้ำและการกักเก็บน้ำ ไม่ปล่อยให้ตื้นเขิน หมันขุดลอก ไม่ทิ้งขยะหรือปล่อยน้ำเสียลงในแหล่งน้ำ เร่งรัดพัฒนาแหล่งน้ำขนาดเล็กให้กระจายอยู่ทั่วพื้นที่ เพื่อใช้ในการอุปโภคบริโภคและการเพาะปลูกในช่วงขาดน้ำ

6.4.5 เขตพื้นที่อื่น ๆ

1) เขตพื้นที่เบ็ดเตล็ด มีเนื้อที่ 906 ไร่ หรือร้อยละ 2.91 ของเนื้อที่ตำบล เขตนี้เป็นพื้นที่ชนิดอื่นนอกจากที่กล่าวมาแล้ว ประกอบด้วย พุ่มหญ้าธรรมชาติ และพื้นที่ถม



แผนการใช้ที่ดินตำบลท่าบัว อำเภोधุมสุนทร จังหวัดพิจิตร



รูปที่ 6-1 เขตการใช้ที่ดิน ตำบลท่าบัว อำเภोधุมสุนทร จังหวัดพิจิตร



6.5 ระบบการปลูกพืชตามแผนการใช้ที่ดิน

ชนิดพืช	เดือน	มิ.ย.	ก.ค.	ส.ค.	ก.ย.	ต.ค.	พ.ย.	ธ.ค.	ม.ค.	ก.พ.	มี.ค.	เม.ย.	พ.ค.
	บริเวณพื้นที่ราบลุ่ม												
1. ข้าว	ข้าว ปลูกตลอดปี กรณีมีน้ำเพียงพอ												
2. ข้าว-พืชหลังนา	ข้าว						พืชหลังนา						
3. พืชไร่	อ้อย												
4. ไม้ผล	กล้วย มะนาว												
5. ไม้ยืนต้น	สัก												
6. เกษตรผสมผสาน	เกษตรผสมผสาน												
บริเวณพื้นที่ดอน													
1. ข้าว-พืชหลังนา	ข้าว						พืชหลังนา						
2. พืชไร่	อ้อย												
3. ไม้ผล	กล้วย มะนาว												
4. ไม้ยืนต้น	สัก												
5. เกษตรผสมผสาน	เกษตรผสมผสาน												

รูปที่ 6-2 ระบบการปลูกพืชตามแผนการใช้ที่ดิน ตำบลท่าบัว อำเภอโพทะเล จังหวัดพิจิตร



บทที่ 7 การขับเคลื่อนแผนการใช้ที่ดิน

7.1 ขั้นตอนการดำเนินงาน

ภายหลังจากจัดทำแผนการใช้ที่ดินตำบลท่าบัว อำเภอโพทะเล จังหวัดพิจิตร แล้วจะต้องดำเนินการดังต่อไปนี้

7.1.1 จัดทำเป้าหมายการดำเนินงานและงบประมาณและกิจกรรมต่างๆ ที่จะดำเนินการในปีงบประมาณ 2565

7.1.2 นำแผนการใช้ที่ดินตำบลท่าบัวไปเสนอต่อสภาองค์การบริหารส่วนตำบลท่าบัว เพื่อมีมติให้ความร่วมมือในกิจกรรมพัฒนาที่ดินดำเนินการกิจกรรมต่างๆ ที่กำหนดไว้ในแผน

7.1.3 สถานีพัฒนาที่ดินพิจิตร เสนอเป้าหมายและงบประมาณให้รายงานมายังกรมพัฒนาที่ดิน

7.2 ตัวชี้วัด

กิจกรรมที่กรมพัฒนาที่ดินจะดำเนินการในตำบลท่าบัว อำเภอโพทะเล จังหวัดพิจิตร จำนวน 7 โครงการ ดังนี้

- 1) การส่งเสริมการผลิตและการใช้สารอินทรีย์
- 2) การตรวจวิเคราะห์ดิน
- 3) การพัฒนากลุ่มเกษตรกรใช้สารอินทรีย์ลดการใช้สารเคมีทางการเกษตร
- 4) การพัฒนาเกษตรกรเข้าสู่กระบวนการรับรองเกษตรอินทรีย์แบบมีส่วนร่วม (PGS)
- 5) การส่งเสริมการปรับปรุงบำรุงดินด้วยพืชปุ๋ยสด
- 6) การรณรงค์ไถกลบตอซัง
- 7) การบริหารจัดการน้ำ

7.3 กิจกรรมของกรมพัฒนาที่ดินในเขตการใช้ที่ดินที่จะดำเนินการในปีงบประมาณ 2565

งบประมาณที่กำหนดไว้เป็นการประมาณเบื้องต้น อาจมีการเปลี่ยนแปลงตามที่ได้รับการจัดสรรให้ดำเนินการ

เขตพื้นที่เกษตรกรรม

1) เขตทำนา มีแผนงาน/โครงการ ดังนี้

- 1.1) การปรับปรุงบำรุงดิน
 - 1.1.1) การส่งเสริมการผลิตและการใช้สารอินทรีย์
 - 1.1.2) การตรวจวิเคราะห์ดิน
 - 1.1.3) การผลิต-จัดหาเมล็ดพันธุ์พืชปุ๋ยสด
 - 1.1.4) การส่งเสริมการปรับปรุงบำรุงดินด้วยพืชปุ๋ยสด
 - 1.1.5) การพัฒนากลุ่มเกษตรกรใช้สารอินทรีย์ลดการใช้สารเคมีทางการเกษตร
 - 1.1.6) การรณรงค์ไถกลบตอซัง



- 1.1.7) ส่งเสริมเกษตรกรปลูกพืชตามเขตความเหมาะสม (Zoning)
- 1.2) การบริหารจัดการน้ำ
 - 1.2.1) การจัดทำระบบอนุรักษ์ดินและน้ำลุ่ม-ดอน

2) เขตปลูกพืชไร่ เขตปลูกไม้ผล และเขตปลูกไม้ยืนต้น มีแผนงาน/โครงการ ดังนี้

- 2.1) การปรับปรุงบำรุงดิน
 - 2.1.1) การส่งเสริมการผลิตและการใช้สารอินทรีย์
 - 2.1.2) การตรวจวิเคราะห์ดิน
 - 2.1.3) การผลิต-จัดหาเมล็ดพันธุ์พืชปุ๋ยสด
 - 2.1.4) การส่งเสริมการปรับปรุงบำรุงดินด้วยพืชปุ๋ยสด
 - 2.1.5) การพัฒนากลุ่มเกษตรกรใช้สารอินทรีย์ลดการใช้สารเคมีทางการเกษตร
 - 2.1.6) ส่งเสริมเกษตรกรปลูกพืชตามเขตความเหมาะสม (Zoning)
- 2.2) การบริหารจัดการน้ำ
 - 2.2.1) การจัดทำระบบอนุรักษ์ดินและน้ำลุ่ม-ดอน
(ตารางที่ 7-1)



7.4 กิจกรรมที่ขอการสนับสนุนจากส่วนราชการอื่น

7.4.1 เขตพื้นที่เกษตรกรรม

1) เขตทำนา มีกิจกรรมที่ขอการสนับสนุนจากส่วนราชการอื่น ดังนี้

1.1) ใช้ตลาดนำการผลิตในการเลือกชนิดพืชหลังนาและหาตลาดรองรับ (สำนักงานพาณิชย์จังหวัดพิจิตร/สำนักงานสหกรณ์จังหวัดพิจิตร)

1.2) จัดอบรมถ่ายทอดความรู้เรื่องการใช้พันธุ์ข้าว (กรมการข้าว)

1.3) จัดอบรมถ่ายทอดความรู้เรื่องการป้องกันกำจัดศัตรูข้าวและการจัดการโรค/แมลง (กรมการข้าว)

1.4) ถ่ายทอดองค์ความรู้เรื่องการผลิตเมล็ดพันธุ์ข้าว (กรมการข้าว)

2) เขตปลูกพืชไร่ เขตปลูกไม้ผล และเขตปลูกไม้ยืนต้น มีกิจกรรมที่ขอการสนับสนุนจากส่วนราชการอื่น ดังนี้

2.1) ใช้ตลาดนำการผลิตในการเลือกชนิดพืชและหาตลาดรองรับ ทั้งในเขตที่เหมาะสมและในเขตที่ไม่เหมาะสมและต้องการปรับเปลี่ยนชนิดพืช (สำนักงานพาณิชย์จังหวัดพิจิตร/สำนักงานสหกรณ์จังหวัดพิจิตร)

2.2) การอบรมให้ความรู้การเข้าสู่กระบวนการรับรองมาตรฐานสินค้าเกษตรปลอดภัย (GAP) (กรมวิชาการเกษตร)

2.3) จัดอบรมถ่ายทอดความรู้การทำเกษตรผสมผสานตามแนวทางเศรษฐกิจพอเพียง (กรมส่งเสริมการเกษตร)

2.4) สนับสนุนการขุดเจาะน้ำบาดาล (กรมทรัพยากรน้ำบาดาล)

3) เขตปศุสัตว์ และเขตเพาะเลี้ยงสัตว์น้ำ มีกิจกรรมที่ขอการสนับสนุนจากส่วนราชการอื่น ดังนี้

3.1) ส่งเสริม/สนับสนุนการปลูกหญ้าเลี้ยงสัตว์ (สำนักงานปศุสัตว์จังหวัดพิจิตร)

3.2) ให้ความรู้ตามหลักวิชาการในการเลี้ยงดูแล/สนับสนุนการพันธุ์สัตว์น้ำ (สำนักงานประมงจังหวัดพิจิตร)

7.4.2 พื้นที่แหล่งน้ำ มีกิจกรรมที่ขอการสนับสนุนจากส่วนราชการอื่น ดังนี้ สนับสนุนการพัฒนาเพื่อเพิ่มพื้นที่กักเก็บน้ำ (องค์การบริหารส่วนตำบลท่าบัว)

(ตารางที่ 7-2)



7.5 ความต้องการของชุมชนและองค์กรปกครองส่วนท้องถิ่น

จากการดำเนินการจัดทำกระบวนการมีส่วนร่วมของประชาชนที่เทศบาลตำบลท่าบัว เมื่อวันที่ 22 กุมภาพันธ์ 2564 ได้มีความต้องการของประชาชนที่ต้องการให้ดำเนินการเกี่ยวกับแหล่งน้ำเพื่อการอนุรักษ์ดินและน้ำ การพัฒนาระบบส่งน้ำ การก่อสร้างฝาย รวม 7 รายการ ดังนี้

7.5.1 การพัฒนาแหล่งน้ำ

- 1) โครงการขุดลอกคลอง C 40 บริเวณหมู่ 5,6,9 และหมู่ 11
- 2) โครงการขุดลอกคลอง C 1 บริเวณหมู่ 1,2,3,4,7,9 และหมู่ 12
- 3) โครงการขุดลอกคลอง DR7 บริเวณหมู่ 1,2,7,9 และหมู่ 10
- 4) โครงการขุดลอกคลอง DR13 บริเวณหมู่ 5,6 และหมู่ 13
- 5) โครงการขุดลอกคลองคลองตางาว บริเวณหมู่ 5
- 6) โครงการขุดลอกแม่น้ำพิจิตร

7.5.2 การก่อสร้างฝาย

- 1) ฝายเก็บน้ำถาวร บริเวณคลองชลประทาน และแม่น้ำพิจิตร

ปัญหาของตำบลท่าบัวในภาพรวมจะสรุปได้ว่า มีปัญหาสำคัญ 2 ประการ คือ (1) ปัญหาความเสื่อมโทรมของดิน และ (2) ปัญหาการขาดแคลนน้ำ ปัญหารองลงมา คือ ปัญหาดังกล่าวนี้ส่งผลกระทบต่อคุณภาพชีวิตของราษฎรในชุมชนโดยรวม

ในกรณีของปัญหาความเสื่อมโทรมของดินนั้น คือ ดินขาดความอุดมสมบูรณ์

ในกรณีของการขาดแคลนน้ำนั้น เนื่องด้วยประชากรเพิ่มขึ้น กิจกรรมการใช้น้ำเพิ่มขึ้น การเกษตรก็เพิ่มขึ้น รวมทั้งเหตุการณ์ที่เกิดจากการเปลี่ยนแปลงภูมิอากาศ เช่น ปริมาณฝนน้อยกว่าปกติ ฝนทิ้งช่วง จนเกิดความแห้งแล้ง การขาดแคลนน้ำจึงเกิดขึ้นอย่างต่อเนื่อง จึงมีข้อเสนอของหมู่บ้านทั้ง 13 หมู่บ้านในตำบลท่าบัวที่เร่งด่วน คือ “การจัดหาน้ำ” โดยวิธีการต่างๆ ให้เพียงพอแก่ความต้องการ



ตารางที่ 7-1 กิจกรรมของกรมพัฒนาที่ดินในเขตการใช้ที่ดินที่จะดำเนินการในปีงบประมาณ 2565

เขตการใช้ที่ดิน	แผนงาน/โครงการ	งบประมาณ
1 เขตพื้นที่เกษตรกรรม 1.1 เขตทำนา เนื้อที่ 21,215 ไร่	1) การปรับปรุงบำรุงดิน 1.1) การส่งเสริมการผลิตและการใช้สารอินทรีย์ 1.2) การตรวจวิเคราะห์ดิน 1.3) การผลิต-จัดหาเมล็ดพันธุ์พืชปุ๋ยสด 1.4) การส่งเสริมการปรับปรุงบำรุงดินด้วยพืชปุ๋ยสด 1.5) การพัฒนากลุ่มเกษตรกรใช้สารอินทรีย์ลดการใช้สารเคมีทางการเกษตร 1.6) การรณรงค์ไถกลบตอซัง 1.7) ส่งเสริมเกษตรกรปลูกพืชตามเขตความเหมาะสม (Zoning) 2) การบริหารจัดการน้ำ 2.1) การจัดทำระบบอนุรักษ์ดินและน้ำลุ่ม-ดอน	

ตารางที่ 7-1 (ต่อ)

เขตการใช้ที่ดิน	แผนงาน/โครงการ	งบประมาณ
1.2 เขตปลูกพืชไร่ เนื้อที่ 1,041 ไร่	1) การปรับปรุงบำรุงดิน	



แผนการใช้ที่ดินตำบลท่าบัว อำเภอโพทะเล จังหวัดพิจิตร

<p>1.3 เขตปลูกไม้ผล เนื้อที่ 4,504 ไร่</p> <p>1.4 เขตปลูกไม้ยืนต้น เนื้อที่ 74 ไร่</p>	<p>1.1) การส่งเสริมการผลิตและการใช้สารอินทรีย์</p> <p>1.2) การตรวจวิเคราะห์ดิน</p> <p>1.3) การผลิต-จัดหาเมล็ดพันธุ์พืชปุ๋ยสด</p> <p>1.4) การส่งเสริมการปรับปรุงบำรุงดินด้วยพืชปุ๋ยสด</p> <p>1.5) การพัฒนากลุ่มเกษตรกรใช้สารอินทรีย์ลดการใช้สารเคมีทางการเกษตร</p> <p>1.6) ส่งเสริมเกษตรกรปลูกพืชตามเขตความเหมาะสม (Zoning)</p> <p>2) การบริหารจัดการน้ำ</p> <p>2.1) การจัดทำระบบอนุรักษ์ดินและน้ำลุ่ม-ดอน</p>	
--	---	--

หมายเหตุ: งบประมาณที่กำหนดไว้นี้เป็นการประมาณเบื้องต้น อาจมีการเปลี่ยนแปลงตามที่ได้รับการจัดสรรให้ดำเนินการ

ตารางที่ 7-2 สรุปกิจกรรมที่ขอรับการสนับสนุนจากส่วนราชการอื่นในเขตการใช้ที่ดิน

เขตการใช้ที่ดิน	กิจกรรมที่ขอการสนับสนุนจากส่วนราชการอื่น
<p>1. เขตพื้นที่เกษตรกรรม</p> <p>1.1 เขตทำนา เนื้อที่ 21,215 ไร่</p>	<p>1) ใช้ตลาดนำการผลิตในการเลือกชนิดพืชหลังนาและหาตลาดรองรับ (สำนักงานพาณิชย์จังหวัดพิจิตร/สำนักงานสหกรณ์จังหวัดพิจิตร)</p> <p>2) จัดอบรมถ่ายทอดความรู้เรื่องการใช้พันธุ์ข้าว (กรมการข้าว)</p>



แผนการใช้ที่ดินตำบลท่าบัว อำเภอโพทะเล จังหวัดพิจิตร

	3) จัดอบรมถ่ายทอดความรู้เรื่องการป้องกันกำจัดศัตรูข้าวและการจัดการโรค/แมลง (กรมการข้าว) 4) ถ่ายทอดองค์ความรู้เรื่องการผลิตเมล็ดพันธุ์ข้าว (กรมการข้าว)
1.2 เขตปลูกพืชไร่ เนื้อที่ 1,041 ไร่ 1.3 เขตปลูกไม้ผล เนื้อที่ 4,504 ไร่ 1.4 เขตปลูกไม้ยืนต้น เนื้อที่ 74 ไร่	1) ใช้ตลาดนำการผลิตในการเลือกชนิดพืชและหาตลาดรองรับ ทั้งในเขตที่เหมาะสมและในเขตที่ไม่เหมาะสม และต้องการปรับเปลี่ยนชนิดพืช (สำนักงานพาณิชย์จังหวัดพิจิตร/สำนักงานสหกรณ์จังหวัดพิจิตร) 2) การอบรมให้ความรู้การเข้าสู่กระบวนการรับรองมาตรฐานสินค้าเกษตรปลอดภัย (GAP) (กรมวิชาการเกษตร) 3) จัดอบรมถ่ายทอดความรู้การทำเกษตรผสมผสานตามแนวทางเศรษฐกิจพอเพียง (กรมส่งเสริมการเกษตร) 4) สนับสนุนการขุดเจาะน้ำบาดาล (กรมทรัพยากรน้ำบาดาล)
1.6 เขตปศุสัตว์และเขตเพาะเลี้ยงสัตว์น้ำ เนื้อที่ 98 ไร่	1) ส่งเสริม/สนับสนุนการปลูกหญ้าเลี้ยงสัตว์ (สำนักงานปศุสัตว์จังหวัดพิจิตร) 2) ให้ความรู้ตามหลักวิชาการในการเลี้ยงดูแล/สนับสนุนการพันธุ์สัตว์น้ำ (สำนักงานประมงจังหวัดพิจิตร)
2. พื้นที่แหล่งน้ำ เนื้อที่ 903 ไร่	1. สนับสนุนการสร้างระบบส่งน้ำ (สำนักงานชลประทานพิจิตร)

ตาราง 7-3 เป้าหมายการดำเนินงานและงบประมาณโครงการนำร่อง ตำบลท่าบัว อำเภอโพทะเล จังหวัดพิจิตร แผน 5 ปี (พ.ศ. 2565-2569)

เขตการใช้ที่ดิน	งาน/โครงการ/กิจกรรม	หน่วย นับ	เป้าหมาย					รวม	งบประมาณ					รวม	หน่วยงาน รับผิดชอบ
			2565	2566	2567	2568	2569		2565	2566	2567	2568	2569		
	1. การปรับปรุงบำรุงดิน														
เขตพื้นที่เกษตรกรรม	1.1 การส่งเสริมการผลิตและการใช้สารอินทรีย์	ราย	50	50	50	50	50	250	17,500	17,500	17,500	17,500	17,500	87,500	พต.
	1.2 การตรวจวิเคราะห์ดิน	ตัวอย่าง	200	200	200	200	200	1000	30,000	30,000	30,000	30,000	30,000	150,000	พต.
	1.3 การผลิต-จัดหาเมล็ดพันธุ์พืชปุ๋ยสด	กลุ่ม	5	5	5	5	5	25	25,000	25,000	25,000	25,000	25,000	125,000	พต.
	1.4 การส่งเสริมการปรับปรุงบำรุงดินด้วยพืชปุ๋ยสด	ไร่	100	100	100	100	100	500	1,500	1,500	1,500	1,500	1,500	7,500	พต.



แผนการใช้ที่ดินตำบลท่าบัว อำเภอโพทะเล จังหวัดพิจิตร

1.5 การพัฒนากลุ่มเกษตรกรใช้ สารอินทรีย์ลดการใช้สารเคมีทาง การเกษตร	ไร่	60	60	60	60	60	300	30,000	30,000	30,000	30,000	30,000	150,000	พต.
1.6 การรณรงค์โลกบตอซัง	ไร่	20	20	20	20	20	100	30,000	30,000	30,000	30,000	30,000	150,000	พต.
1.7 ส่งเสริมเกษตรกรปลูกพืชตาม เขตความเหมาะสม (Zoning)	ราย	5	5	5	5	5	25	12,500	12,500	12,500	12,500	12,500	62,500	พต.
2. การบริหารจัดการน้ำ														
2.1 จัดระบบอนุรักษ์ดินและน้ำบน พื้นที่ลุ่ม-ดอน	ไร่	150	150	150	150	150	150	294,000	294,000	294,000	294,000	294,000	1,470,000	พต.

หมายเหตุ: งบประมาณที่กำหนดไว้นี้เป็นการประมาณเบื้องต้น อาจมีการเปลี่ยนแปลงตามที่ได้รับการจัดสรรให้ดำเนินการ



เอกสารอ้างอิง

บทที่ 1

คณะกรรมการจัดทำปทานุกรมปฐพีวิทยา. 2551. **ปทานุกรมปฐพีวิทยา**. สำนักพิมพ์
มหาวิทยาลัยเกษตรศาสตร์, กรุงเทพฯ.

FAO. 1974. **A Land Capability Appraisal Indonesia: Interim Report**. (AGL/INS), Rome.

_____. 1993. **Guidelines for Land Use Planning**. Rome.

ADB. 2012. **The State of Pacific Towns and Cities: Urbanization in ADB's Pacific Developing
Member Countries**. Mandaluyong City, Philippines.

NRC. 1975. **Land Use Planning**. The National Academies of Sciences, Engineering, and
Medicine, Washington, D.C.

Vink, A.P.A. 1975. **Land Use in Advancing Agriculture**. Springer-Verlag Berlin Heidelberg.

บทที่ 2

กรมการปกครอง. 2561. **ข้อมูลจำนวนประชากรและบ้าน (ณ เดือนธันวาคม พ.ศ. 2561)**.
กระทรวงมหาดไทย. ไฟล์ข้อมูล.

กรมพัฒนาที่ดิน. 2564. **หมอดินอาสาตำบลท่าบัว ปี 2564**. ไฟล์ข้อมูล.

กรมส่งเสริมการเกษตร. 2561. **จำนวนครัวเรือนเกษตรกร ปี 2561**. ไฟล์ข้อมูล.

กรมอุตุนิยมวิทยา. 2563. **ภูมิอากาศจังหวัดพิจิตร**. กระทรวงดิจิทัลเพื่อเศรษฐกิจและสังคม.
แหล่งที่มา: <http://climate.tmd.go.th/data/province/เหนือ/ภูมิอากาศพิจิตร.pdf>, มกราคม
2562.

_____. 2561. **สถิติภูมิอากาศในคาบ 30 ปี (ปี 2532-2561)**. กระทรวงดิจิทัลเพื่อเศรษฐกิจและ
สังคม. ไฟล์ข้อมูล.

กลุ่มวิเคราะห์สภาพการใช้ที่ดิน กองนโยบายและแผนการใช้ที่ดิน กรมพัฒนาที่ดิน. 2561. **ข้อมูล
สภาพการใช้ที่ดินจังหวัดพิจิตร**. ไฟล์ข้อมูล.

สำนักงานปลัดกระทรวงคมนาคม. 2559. **บัญชีรายชื่อสายทางที่ถ่ายโอนในองค์กรปกครองส่วน
ท้องถิ่น**. ไฟล์ข้อมูล.



บทที่ 3

กรมทรัพยากรน้ำบาดาล. 2562. **ข้อมูลบ่อน้ำบาดาล**. กระทรวงทรัพยากรธรรมชาติและสิ่งแวดล้อม.
ไฟล์ข้อมูล.

กองสำรวจดินและวิจัยทรัพยากรดิน กรมพัฒนาที่ดิน. 2562. **ข้อมูลทรัพยากรดิน**. ไฟล์ข้อมูล.

บทที่ 5

ศันสนีย์ อรัญวาสน์ และคำรณ ไทรพิก. 2562. **คู่มือการประเมินคุณภาพที่ดิน สำหรับการวางแผนการใช้ที่ดิน ระดับตำบลและระดับจังหวัด**.

บทที่ 6

คณะกรรมการขับเคลื่อนเศรษฐกิจพอเพียง สำนักงานคณะกรรมการพัฒนาการเศรษฐกิจและสังคมแห่งชาติ. 2550. **การประยุกต์ใช้หลักเศรษฐกิจพอเพียง**. ไฟล์ข้อมูล.

สำนักงานเกษตรและสหกรณ์จังหวัดพิจิตร. 2562. **ยุทธศาสตร์เกษตรและสหกรณ์จังหวัดพิจิตร พ.ศ. 2562**. ไฟล์ข้อมูล.

_____. 2562. **ยุทธศาสตร์จังหวัดพิจิตร พ.ศ. 2562**. ไฟล์ข้อมูล.

สำนักงานคณะกรรมการพัฒนาการเศรษฐกิจและสังคมแห่งชาติ . 2559. **แผนพัฒนาเศรษฐกิจและสังคมแห่งชาติ ฉบับที่สิบสอง (พ.ศ. 2560-2564)**. ไฟล์ข้อมูล.

สำนักงานนโยบายและแผนทรัพยากรธรรมชาติและสิ่งแวดล้อม. 2560. **ร่าง นโยบายและแผนการบริหารจัดการที่ดินและทรัพยากรดินของประเทศ (พ.ศ. 2560-2579)**. ไฟล์ข้อมูล.

สำนักงานสภาพัฒนาการเศรษฐกิจและสังคมแห่งชาติ. 2562. **แผนพัฒนาภาคเหนือ**. ไฟล์ข้อมูล.

สำนักเลขาธิการคณะรัฐมนตรี. 2562. **คำแถลงนโยบายของคณะรัฐมนตรี แถลงต่อรัฐสภา วันที่ 25 กรกฎาคม 2562**. ไฟล์ข้อมูล.

องค์การบริหารส่วนจังหวัดพิจิตร. 2561. **ยุทธศาสตร์องค์การบริหารส่วนจังหวัดพิจิตร (พ.ศ.2561-2564)**. ไฟล์ข้อมูล.